



BAAINBw

Technische Lieferbedingungen

TL 8405-0153

Klapphose, weiß, für Marine

Ausgabe:
Issue: 7

Datum:
Date: 10. Nov. 2016

Seite
Page 1 bis to 14

Ausführung
Type

Versorgungsnummer
Stock number

Versorgungsartikelname
Item name

A 1

8405-12-302-4371

HOSE, MAENNER; Klapphose, weiß, Größe 162/76/71

Planungsnummer
Project reference number

Planungsbegriff
Project reference name

8405-51022

Klapphose weiß

Vollständige Auflistung siehe Anhang B
for complete list see Annex B

Beschaffungshinweis:

"C" an keinen Hersteller gebunden

Procurement Types:

"C" Not tied to any manufacturer

Diese TL verlieren ihre Gültigkeit Ende Oktober 2021
These TL will only be valid until the end of October 2021

Aktualitätsprüfung der TL ist vor jeder Ausschreibung erforderlich
Actuality check the TL is required before each tender

Änderung gegenüber der letzten Ausgabe
Change with respect to the previous issue

Redaktionelle Überarbeitung, Korrektur Bilder 2+3,
Überarbeitung Formatierung

Frühere Ausgabe
Previous issue(s)

3	4	5	6
---	---	---	---

Frühere Ausgabemonate
Previous date(s) of issue

06.90	06.94	06.01	11.06
-------	-------	-------	-------

NORMATIVE VERWEISUNGEN

Diese TL enthalten durch datierte und undatierte Verweisungen Festlegungen aus anderen Dokumenten (Normen, TL usw.). Diese Dokumente sind an den jeweiligen Stellen im Text zitiert (Normative Verweisung). Bei undatierten Verweisungen sowie den zitierten Richtlinien des Rates und Verordnungen (EU/EG) des Europäischen Parlaments gilt jeweils die zum Zeitpunkt des Vertragsabschlusses gültige Ausgabe/Fassung der zitierten Dokumente. Bei zitierten nationalen Normen werden gleichwertige europäische/internationale Normen anerkannt. Die absolute Gleichwertigkeit ist Voraussetzung für die Anerkennung. Alle in diesen TL zitierten Dokumente sind nachstehend aufgeführt.

AQAP 2015	NATO-Anforderungen für Qualitätsmanagementpläne
AQAP-2131	NATO-Qualitätssicherungsanforderungen für Endprüfung
DIN 55510-3	Verpackung - Modulare Koordination im Verpackungswesen - Teil 3: Regeln und Maße
DIN EN 10204	Metallische Erzeugnisse - Arten von Prüfbescheinigungen
EUV 1007/2011	Verordnung (EU) Nr. 1007/2011 des Europäischen Parlaments und des Rates vom 27. September 2011 über die Bezeichnungen von Textilfasern und die damit zusammenhängende Etikettierung und Kennzeichnung der Faserzusammensetzung von Textilerzeugnissen und zur Aufhebung der Richtlinie 73/44/EWG des Rates und der Richtlinien 96/73/EG und 2008/121/EG des Europäischen Parlaments und des Rates
TL A-0032 Teil 1	Kennzeichnung; Kennzeichnen der Versorgungsartikel
TL A-0032 Teil 2	Verpackung; Kennzeichnung; Kennzeichnen der Packungen - Verpackungsstufen, A, B, C, H, T -
TL 8305-0011	Gewebe aus Naturfasern, Chemiefasern und deren Mischgespinnsten sowie daraus gefertigte Bekleidungs-, Wäsche- und Ausrüstungsstücke (Allgemeine Bedingungen)
TL 8305-0150	Serge für Uniformen
TL 8310-0004	Polyester-Nähzwirne
TL 8315-0003	Knöpfe aus Kunststoff
TL 8315-0046	Bänder aus Naturfasern und Chemiefasern
Siegelmuster	Für Qualität und Farbe zu TL 8305-0150 Serge für Uniformen, weiß

Bezugsquellen:

AQAP, TL	BAAINBw, Postfach 30 01 65, 56057 Koblenz; www.baainbw.de
DIN, DIN EN	Beuth Verlag GmbH, 10772 Berlin, www.beuth.de
EUV	http://eur-lex.europa.eu/de/index.htm
Siegelmuster	WIWEB, Institutsweg 1, 85435 Erding

1. ALLGEMEINES1.1. Anwendungsbereich

Teil der Dienst- und Ausgehkleidung für Mannschaften der Marine.

Kurzbeschreibung (siehe auch Bild 1):

Vorderhose mit angeschnittenem Bund, Hinterhose und Latzuntertritt mit aufgesetztem Bund; 2 Seitentaschen verdeckt unter der Vorderhosenklappe und 1 Gesäßtasche mit Knopf und Knopflochschlaufe in der rechten Hinterhose sowie 2 Bundregulierungen mit je 2 Knöpfen.

1.2. Allgemeine technisch-organisatorische Forderungen

Nach TL 8305-0011, Insbesondere wird auf die Forderungen zu Gefahrstoffen hingewiesen.

2. TECHNISCHE FORDERUNGEN

2.1.	Materialien	Verwendungszweck/Schnittteile	Farbe
2.1.1.	Grundstoff Serge für Uniformen nach TL 8305-0150	2x Vorderhose mit angeschnittenem Bund (Bild 2) 2x Hinterhose (Bild 3) 3x Klappenbesetzen (Bild 4) 2x Latzteile (Bild 2) 2x Latzbesetzen 2x vordere Seitentaschenpaspel (möglichst mit Webkante) 2x hintere Seitentaschenpaspel (Vorderer und hinterer Paspel können auch in einem Stück geschnitten werden.) 2x Taschenbesetzen (möglichst mit Webkante) 2x Taschenbeutel (Bild 4) 1x oberer Gesäßtaschenpaspel 1x unterer Gesäßtaschenpaspel (möglichst mit Webkante) 1x Gesäßtaschenbesetzen (möglichst mit Webkante) 1x Gesäßtaschenbeutel 1x Knopflochschlaufe (Bild 4) 2x Bundteile Bundfutter (doppelt) Bundregulierungsstrippen (doppelt; Bild 4) 2x Gesäßfutter (sattelförmig geschnitten)	weiß
2.1.2.	Knöpfe aus Kunststoff nach TL 8315-0003 Ø: 19 mm	11 Stück Oberbekleidungsknopf	weiß
2.1.3.	Aufhängerband Nach TL 8315-0046-201	1 Stück	weiß
2.1.4.	Nähmittel Polyester-Nähzwirne nach TL 8310-0004 aus Spinnfaser: 14 tex x 3 (Nm 70/3) oder Umspinnungs-Nähzwirn: 20 tex x 2 (Nm 50/2) aus Spinnfaser: 33 tex x 3 (Nm 30/3) aus PES-Filament oder Multifilament-Zwirn: 8,4 tex x 2 (Nm 120/2)	Schließ-, Steppnähte, Knopflöcher, Knöpfe und Maschinenriegel Für Gimpe Für Umstechen	weiß

2.1.	Materialien	Verwendungszweck/Schnittteile	Farbe
2.1.5.	Einnähetikett Nach den TL 8305-0011		weiß
2.1.6.	Futterstoff handelsüblich	2x Gesäßnahtpaspel, schräg geschnitten	Farbpassend zum Grundstoff

2.2. Schnittteile und Verarbeitungshinweise

Der Schnittkonstruktion sind die Maße der Tabelle (Anhang A) sowie Bild 2 und 3 (als Anhalt) zugrunde zu legen. Vorder- und Hinterhose sind fadengerade in der gleichen Schnittrichtung (Kettrichtung) zu zuschneiden.

	Teile	Merkmale	Fertig- maße (cm) / Bilder	Stich- typ DIN 61400
2.2.1.	Vorderhose und Zubehör			
2.2.1.1.	seitliche Klappenbesetzen	sind an das Bundklappenbesetzen anzunähen und die Nähte knapp auszusteppen. Sie sind in der Bundkante sowie an den seitlichen Klappenkanten bis zur Stichelung zu verstürzen. Die offenen Schnittkanten der Klappenbesetzen sind einzuschlagen und aufzusteppen. Nahtbreite: In die Klappe sind 4 Knopflöcher einzuarbeiten.	Bild 2 Bild 4 1,0 Bild 1	301
2.2.2.	Latzuntertritt und Zubehör	Latzbesetzen müssen bis in die Bundnaht und unter die vordere Bruchkante der Seitentaschenbeutel reichen. Die vorderen und unteren Latzkanten sind zu verstürzen.		
2.2.3.	Seitentaschenverarbeitung	Taschenlage: Eingriffslänge: Der Taschenbeutel ist unterzulegen, die Paspel vorzunähen und die Paspelnaht überzusteppen. Nahtbreite: Fertigbreite der Paspel:	Bild 4 16,0-17,0 0,2 0,4-0,5	
		Der vordere Paspel sowie das Besetzen sind an der vorderen und unteren Kante knapp auf den Taschenbeutel aufzusteppen. Schnittkanten sind zuvor einzuschlagen. Die geschweifte Latzuntertrittkante ist einzuschlagen und knapp auf den noch offenen Taschenbeutel bis zum vorderen Taschenbruch aufzusteppen. Der vordere Taschenbeutelbruch ist auf den Latz aufzusteppen, die Latzbesetzen sind mitzufassen. Der Taschenbeutel ist zu verstürzen und abzusteppen. Nahtbreite: Alternative: Er kann auch mit einer 5-Faden-Safety-Maschine geschlossen werden. Der Taschenbeutel ist dann durchgehend zu schließen oder die Fadenenden sind zu verriegeln. Die Verstichelung der Tascheneingriffsecken muss von rechts erfolgen, wobei mit der gleichen Steptour der hintere Paspel zu übersteppen ist. Nahtbreite:	0,5 0,2	
2.2.3.1.	vordere Seitentaschenpaspel	Schnittlänge: Fertigbreite:	20,0 4,0	
2.2.3.2.	hintere Seitentaschenpaspel	Schnittlänge: Schnittbreite:	20,0 3,5	
2.2.3.3.	Taschenbesetzen	Schnittlänge: Fertigbreite:	22,0 5,0	

	Teile	Merkmale	Fertig- maße (cm) / Bilder	Stich- typ DIN 61400
2.2.3.4.	Taschenbeutel	Fertigmaße:	Bild 4	
2.2.4.	Hinterhose mit Zubehör			
2.2.4.1.	Abnäher	sind zu schließen und nach hinten umzubügeln. Abnäherlänge ca.:	10,0	301
2.2.4.2.	Gesäßnahtein- schlag	Breite oben: verjüngt sich bis Höhe der Gesäßweitenlinie auf:	4,0 1,0	
2.2.4.3.	Gesäßtaschen- verarbeitung	Auf der rechten Hinterhose. Paralleler Abstand von der Bundnaht ca.: Abstand von der Seitennaht ca.: Eingriffslänge (je nach Größe): Fertigbreite der Paspel: Der Taschenbeutel ist unterzulegen, beide Paspel sind vorzunähen und auf der Hinterhose überzu- steppen. Offene Schnittkanten sind zu umstechen. Der Taschenbeutel ist mit einer Safety-Naht zu schließen. Alle offenen Nahtenden sind ausrei- chend zu sichern.	5,0 3,0 15,0-16,0 0,4-0,5	301 504 401.504
2.2.4.4.	oberer Gesäß- taschenpaspel	Schnittbreite: Schnittlänge:	3,0 18,0	
2.2.4.5.	unterer Ge- säßtaschen- paspel	Schnittbreite: Schnittlänge:	5,0 18,0	
2.2.4.6.	Gesäßtaschen- besetzen	Schnittbreite: Schnittlänge:	6,0 18,0	
2.2.4.7.	Taschenbeutel	Die untere Hälfte muss 1 cm über dem Taschenein- griff, die obere Hälfte bis in die Bundsteppnaht reichen. Fertige Länge: Fertige Breite:	20,0 18,0	
2.2.4.8.	Knopfloch- schlaufe	Fertige Breite des Schlaufenbandes: Das Schlaufenband ist nach Bild 4 zu falten. Als obere und untere Knopflochbegrenzung ist je ein Maschinenriegel anzubringen.	Bild 4 1,0-1,2	304
2.2.5.	Bund und Zubehör			
2.2.5.1.	Bundverarbei- tung	Die obere Bundkante ist mit dem doppelten Bund- futter durchgehend zu verstürzen und der Bund an den Latzteilen und den Hinterhosen vorzunähen. Die Bundnaht ist überzusteppen, dabei ist das unterlegte Bundfutter durchzusteppen. Nahtbreite: An den Latzteilen sind die vorderen Bundkanten und das Bundfutter gegeneinander einzuschlagen und aufeinander zu steppen. Nahtbreite: Bundspezialmaschine ist zugelassen. Bundverschluss durch 2 Knopflöcher	0,2 0,2 Bild 1	301 301 304/404
2.2.5.2.	Bundteile	Fertigbreite:	4,0	
2.2.5.3.	Bundfutter	Fertigbreite:	4,5	
2.2.5.4.	Bundregulie- rungsstrippen	Fertigmaße: Die Strippen sind zu verstürzen und die Kanten abzusteppen. Nahtbreite: Die Kanten können auch gegeneinander eingeschla- gen und aufeinander gesteppt werden.	Bild 4 0,2	301
2.2.5.5.	Aufhängerband	Er ist auf dem rechten Gesäßnahteinschlag in die Bundnaht einzunähen (dreifach). Abstand zur Gesäßnaht: Fertige Länge (doppelt) ca.:	3,0 5,0	301

Teile	Merkmale	Fertig- maße (cm) / Bilder	Stich- typ DIN 61400
2.2.5.6. Bundregulierungsstrippen	Die offene Schnittkante der Strippen ist vorzunähen und mit 3facher Stepptour überzusteppe. Nahtbreite:	Bild 4 1,0	301
2.2.6. Saum	Fertige Breite: Er ist einzuschlagen und aufzusteppe. Einschlagbreite:	3,0 1,0	301
2.2.7. Gesäßfutter	Fertige Breite an der Schrittnaht ca.: Fertige Länge an der Gesäßnaht ca.: Die äußeren Kanten sind mit einer Überwendlichmaschine zu umstechen. Das Futter ist an die Gesäßnaht anzunähen. Überstand über Vorderhose ca.: Außerdem ist es an der vorderen und hinteren Ecke sowie an den Schrittnähten durch Riegel zu befestigen.	7,0 13,0 3,0	504 301 304
2.2.8. Gesäßnahtpaspel	Zur Einfassung des Gesäßnahteinschlages von der oberen Bundkante bis unter das Gesäßfutter: Einfassbreite: Die Paspel sind durch Riegel an der oberen Bundkante und unterhalb der Bundnaht mit dem Bundfutter zu verbinden.	2,0 0,5-0,6	304
2.2.9. Nähte	Sämtliche Schließ- und Steppnähte sind in Doppelstepstich auszuführen, die Gesäßnaht mit zweifacher Doppelstepstichnaht. Für Seiten- und Schrittnähte sowie Gesäßnaht wird auch Doppelkettenstich zugelassen. Alle offenen Schnittkanten sind mit einer Überwendlichnaht zu versäubern. Stichdichte: Schließ- und Steppnähte: 4 bis 5 Stiche/cm Umstechen: 5 bis 6 Stiche/cm Seitennähte, Schrittnähte und Gesäßnaht sind umzubügeln.		301 401 504
2.2.10. Knopflöcher	Es sind 2-fädige Augenknopflöcher mit eingelegter Gimpe und Keil- oder Querriegel einzuarbeiten. Knopflochgröße:	2,0	304/404
2.2.11. Knöpfe	Die Knöpfe sind entsprechend den Knopflöchern anzunähen Stichzahl: Mindestens 6 Stiche je Lochpaar		304
2.2.12. Maschinenriegel	Es sind 2-fädige Maschinenriegel anzubringen, Länge: Lage: Seitentäscheneingriffe: 4 Riegel Gesäßtascheneingriffe: 2 Riegel Knopflochschlaufe: 2 Riegel Klappenheftung: 2 Riegel	1,5 Bild 2 Bild 4 Bild 4 Bild 4	304

2.3. Kontrollmaße

Die Überprüfung muss bei geschlossener Hose erfolgen. Maße siehe Anhang A
Zulässige Toleranzen 0/+2 %

2.4. Kennzeichnung

Nach TL 8305-0011

Das Etikett ist auf den Taschenbeutel der rechten Vorderhose unmittelbar unterhalb des Bundfutters aufzunähen. Das Schlaufenetikett mit der Größennummer ist auf dem linken Gesäßnahteinschlag ca. 3 cm von der Gesäßnaht entfernt in die Bundansatznaht mit einzunähen.

Das Anbringen von Marken- und Firmenlogos ist nicht gestattet. Die Kennzeichnung erfolgt nur gemäß den in den jeweils gültigen TL festgelegten Vorgaben.

Das Etikett ist wie folgt auszuführen:

- Name des Auftragnehmers
- Auftragsnummer
- Versorgungsnummer
- Größenbezeichnung
- Materialzusammensetzung europäischer Textilkennzeichnungsverordnung (Verordnung EU Nr. 1007/2011): 65 % Polyester, 35 % Baumwolle
- AIT-Element nach TL A-0032 Teil 1 ggfs. auf gesondertem Etikett
- Pflegesymbole (eingewebt oder aufgedruckt)



Für die Pflegesymbole kann auch ein separates Etikett verwendet werden.

3. QUALITÄTSSICHERUNG

3.1. Qualitätsprüfungen

Nach TL 8305-0011

3.2. Qualitätssicherungsbedingungen

Der Auftragnehmer verpflichtet sich, auf der Grundlage der in den technischen Unterlagen festgelegten Qualitätsanforderungen, Maßnahmen entsprechend den Bestimmungen der AQAP-2131, NATO-Qualitätssicherungsanforderungen für Endprüfung zur Sicherstellung der vertragsgemäßen Beschaffenheit der Leistungen durchzuführen.

Diese Qualitätssicherungsmaßnahmen sind in einem Qualitätsmanagementplan gemäß AQAP 2105 (NATO-Anforderungen für Qualitätsmanagementpläne) produktbezogen darzulegen. Der Umfang dieser Maßnahmen hat sich an den mit der Herstellung verbundenen Risiken zu orientieren.

Bescheinigung der Prüfergebnisse bzw. Konformität des Produktes

Die Einhaltung der in diesen Technischen Lieferbedingungen gestellten technischen Forderungen an den Gegenstand in diesen TL ist vom Auftragnehmer durch ein Abnahmeprüfzeugnis 3.1 nach DIN EN 10204 für die Forderungen zu bestätigen, für die keine anderweitigen Qualitätsnachweise (siehe Abschnitt 2.1.1 bis 2.1.4 und 2.3.2.1 bis 2.3.4) gefordert sind. Diese sind dem amtl. Güteprüfer bzw. dem Auftraggeber vorzulegen. Eine Ausfertigung ist dem Güteprüfdienst oder Beschaffer zu überlassen. Sofern nicht anders angegeben, sind für alle eingesetzten Materialien und Zutaten die in den betreffenden TL geforderten Qualitätsprüf-Zertifikate vorzulegen.

3.3. Güteprüfung

Der Auftraggeber ist auf Grundlage der VOL/B berechtigt, die Leistungen einer Güteprüfung zu unterziehen. Insbesondere ist er berechtigt, sich von der vertragsgemäßen Erfüllung der festgelegten Forderungen während aller Phasen der Vertragsabwicklung zu überzeugen, in die Ausführungsunterlagen, insbesondere in die Prüfunterlagen, Einsicht zu nehmen und alle damit zusammenhängenden Auskünfte zu verlangen.

4. VERPACKUNG

4.1. Aufmachung

Die Hosen sind in Form zu bügeln und entsprechend der Schachtelgröße glatt zu legen.

4.2. Grundpackung = Versandpackung

Nach TL 8305-0011, Abschnitt Bekleidungs-, Wäsche- und Ausrüstungsstücke
Je 10 Hosen der gleichen Größe.

4.2.1. Außenmaße der Versandpackung nach DIN 55510-3 (Maximalmaß) 600 mm x 400 mm x 170 mm

4.2.2. Verschluss

Nach TL 8305-0011, Abschnitt Bekleidungs-, Wäsche- und Ausrüstungsstücke

4.2.3. Kennzeichnung der Versandpackung

Nach TL 8305-0011

4.3. Kennzeichnung der Packmittel

Nach TL 8305-0011

Anhang A

Größennummern und Maße für Klapphose, weiß, für Marine

Aufzudruckende Größenbezeichnung: Körperhöhe/Bundumfang/Schrittlänge (Größennummer)

Zahlenbeispiel: 162/76/71 (GrNr 1)

Größen Nr.	Körper- höhe	Bund- umfang		Schritt- länge		Leib- höhe		Gesäß- umfang		Knie- weite FM	Fuß- weite FM
		KM + FM	FM	KM + FM	KM	FM	KM	FM			
1	162	76	71	21,0	96	103	48	47			
2		78	71	21,5	100	107	49	47			
3		82	71	22,0	104	111	50	47			
4	166	76	73	21,5	96	103	48	47			
5		78	73	22,0	100	107	48	47			
6		82	73	22,5	104	111	49	48			
7		86	73	23,0	106	113	50	48			
8		92	73	23,5	108	115	51	48			
9	170	76	75	22,0	96	103	48	48			
10		78	75	22,5	100	107	48	48			
11		82	75	23,0	104	111	49	48			
12		86	75	23,5	106	113	50	49			
13		92	75	24,0	108	115	51	49			
14		96	75	24,5	110	117	52	49			
15		100	75	25,0	114	121	53	49			
16	174	76	77	22,5	96	103	49	49			
17		78	77	23,0	100	107	49	49			
18		82	77	23,5	104	111	50	49			
19		86	77	24,0	106	113	51	50			
20		92	77	24,5	108	115	52	50			
21		96	77	25,0	110	117	53	50			
22		100	77	25,5	114	121	54	50			
23		104	77	26,0	118	125	55	50			
24	178	76	79	23,0	96	103	50	50			
25		78	79	23,5	100	107	50	50			
26		82	79	24,0	104	111	51	50			
27		86	79	24,5	106	113	52	51			
28		92	79	25,0	108	115	53	51			
29		96	79	25,5	110	117	54	51			
30		100	79	26,0	114	121	55	51			
31	182	76	81	23,5	96	103	51	51			
32		78	81	24,0	100	107	51	51			
33		82	81	24,5	104	111	52	51			
34		86	81	25,0	106	113	53	51			
35		90	81	25,5	108	115	54	52			
36		94	81	26,0	110	117	55	52			
37		98	81	26,5	114	121	56	52			
38	186	78	83	24,5	100	107	52	52			
39		82	83	25,0	104	111	53	52			
40		86	83	25,5	106	113	54	52			
41		90	83	26,0	108	115	55	53			
42		94	83	26,5	110	117	56	53			
43	190	82	85	25,5	104	111	53	53			
44		86	85	26,0	106	113	54	53			
45		90	85	26,5	108	115	55	53			

Anhang B

<u>Ausführung:</u>	<u>Versorgungsnummer:</u>	<u>Versorgungsartikelname:</u>	<u>ASD-Nummer:</u>
A 1	8405-12-302-4371	HOSE, MAENNER; Klapphose, weiß, Größe 162/76/71	05550B010
A 2	8405-12-302-4372	Größe 162/78/71	05550B020
A 3	8405-12-302-4373	Größe 162/82/71	05550B030
A 4	8405-12-302-4374	Größe 166/76/73	05550B040
A 5	8405-12-302-4375	Größe 166/78/73	05550B050
A 6	8405-12-302-4376	Größe 166/82/73	05550B060
A 7	8405-12-302-4377	Größe 166/86/73	05550B070
A 8	8405-12-302-4378	Größe 166/92/73	05550B080
A 9	8405-12-302-4379	Größe 170/76/75	05550B090
A 10	8405-12-302-4380	Größe 170/78/75	05550B100
A 11	8405-12-302-4381	Größe 170/82/75	05550B110
A 12	8405-12-302-4382	Größe 170/86/75	05550B120
A 13	8405-12-302-4383	Größe 170/92/75	05550B130
A 14	8405-12-302-4384	Größe 170/96/75	05550B140
A 15	8405-12-302-4385	Größe 170/100/75	05550B150
A 16	8405-12-302-4386	Größe 174/76/77	05550B160
A 17	8405-12-302-4387	Größe 174/78/77	05550B170
A 18	8405-12-302-4388	Größe 174/82/77	05550B180
A 19	8405-12-302-4389	Größe 174/86/77	05550B190
A 20	8405-12-302-4390	Größe 174/92/77	05550B200
A 21	8405-12-302-4391	Größe 174/96/77	05550B210
A 22	8405-12-302-4392	Größe 174/100/77	05550B220
A 23	8405-12-302-4393	Größe 174/104/77	05550B230
A 24	8405-12-302-4394	Größe 178/76/79	05550B240
A 25	8405-12-302-4395	Größe 178/78/79	05550B250
A 26	8405-12-302-4396	Größe 178/82/79	05550B260
A 27	8405-12-302-4397	Größe 178/86/79	05550B270
A 28	8405-12-302-4398	Größe 178/92/79	05550B280
A 29	8405-12-302-4399	Größe 178/96/79	05550B290
A 30	8405-12-302-4400	Größe 178/100/79	05550B300
A 31	8405-12-302-4401	Größe 182/76/81	05550B310
A 32	8405-12-302-4402	Größe 182/78/81	05550B320
A 33	8405-12-302-4403	Größe 182/82/81	05550B330
A 34	8405-12-302-4404	Größe 182/86/81	05550B340
A 35	8405-12-302-4405	Größe 182/90/81	05550B350
A 36	8405-12-302-4406	Größe 182/94/81	05550B360
A 37	8405-12-302-4407	Größe 182/98/81	05550B370
A 38	8405-12-302-4408	Größe 186/76/83	05550B390
A 39	8405-12-302-4409	Größe 186/82/83	05550B400
A 40	8405-12-302-4410	Größe 186/86/83	05550B410
A 41	8405-12-302-4411	Größe 186/90/83	05550B420
A 42	8405-12-302-4412	Größe 186/94/83	05550B430
A 43	8405-12-302-4413	Größe 190/82/85	05550B450
A 44	8405-12-302-4414	Größe 190/86/85	05550B460
A 45	8405-12-302-4415	Größe 190/90/85	05550B470

Bild 1
 Klapphose, weiß

Maße in cm

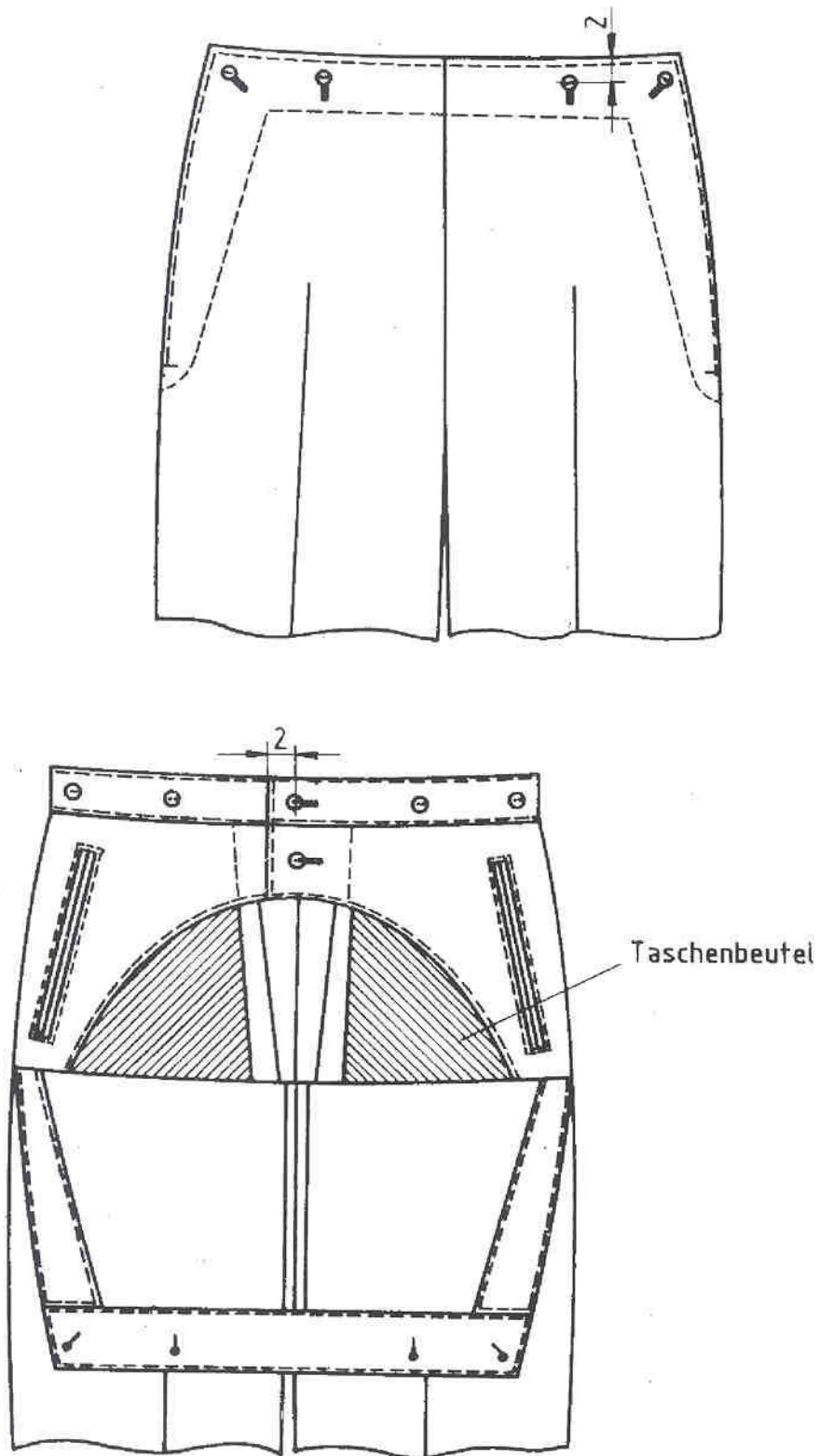
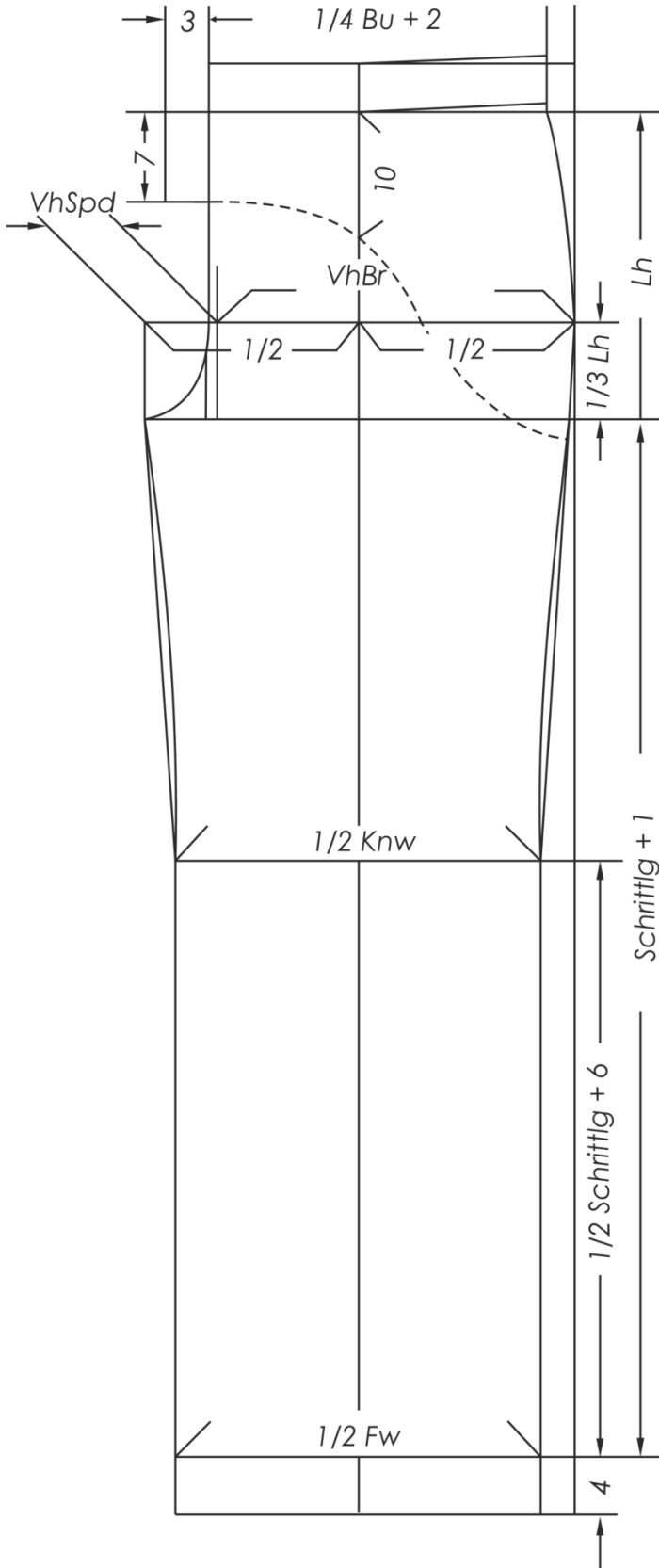


Bild 2

Klapphose, weiß
Größe 19

Maße in cm



Tabellenmaße

Bu	=	Bundumfang	=	86
Gu	=	Gesäßumfang	=	106
Lh	=	Leibhöhe	=	24
Knw	=	Knieweite	=	51
Fw	=	Fußweite	=	50
Schrittlänge	=		=	77

Konstruktionsmaße

VhSpd:
Vorderhosenspalt-
durchmesser

$1/20 Gu$	=	5,3
Plus		2,0
<u>VhSpd</u>	=	7,3

VhBr:
Vorderhosenbreite

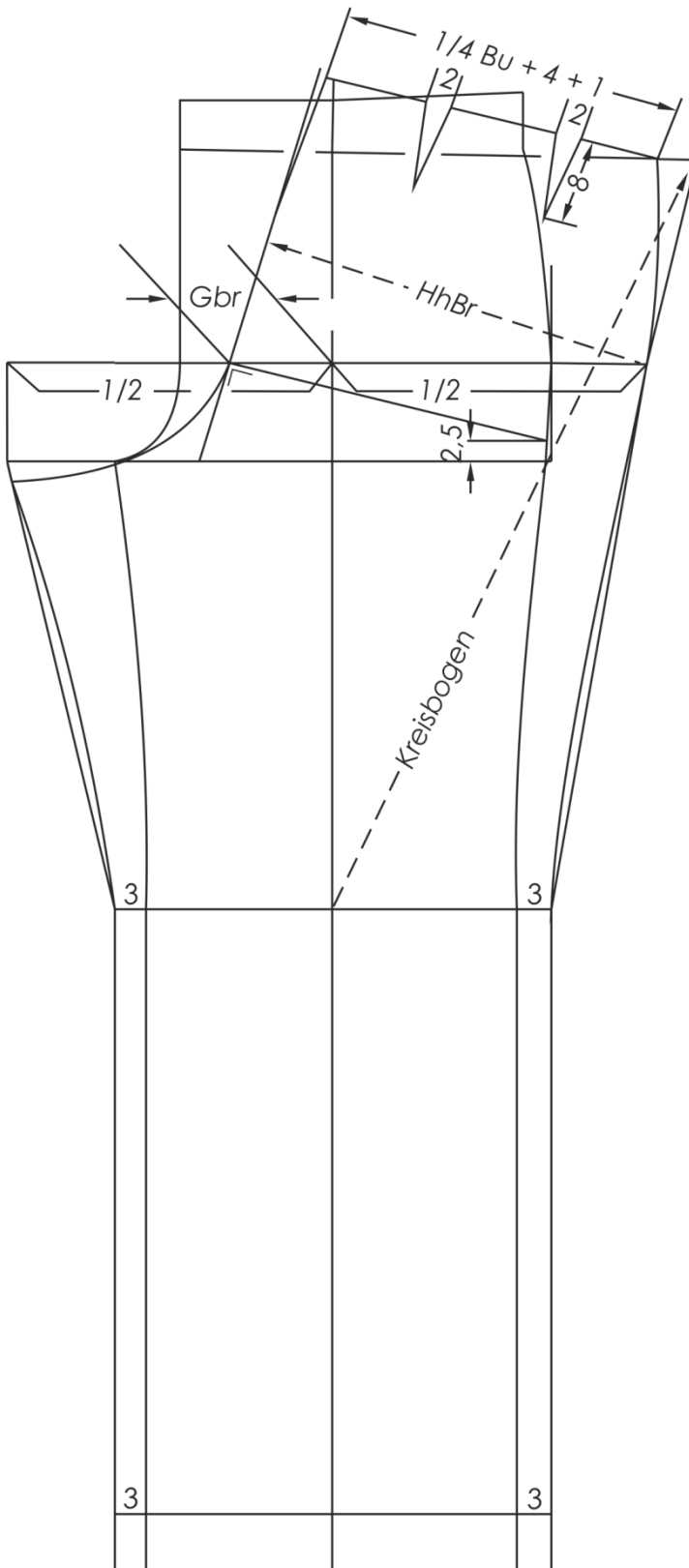
$1/4 Gu$	=	26,5
----------	---	------

Alle Nähte sind mit 1 cm berechnet.

An der Vorderhose ist der Bund anzuschneiden.

Bild 3
Klapphose, weiß
Größe 19

Maße in cm



Konstruktionsmaße

HhBr:
Hinterhosenbreite

$1/4 Gu$	= 26,5
$Plus$	= 5,0
$HhBr$	= 31,5

Gbr:
Gesäßbreite

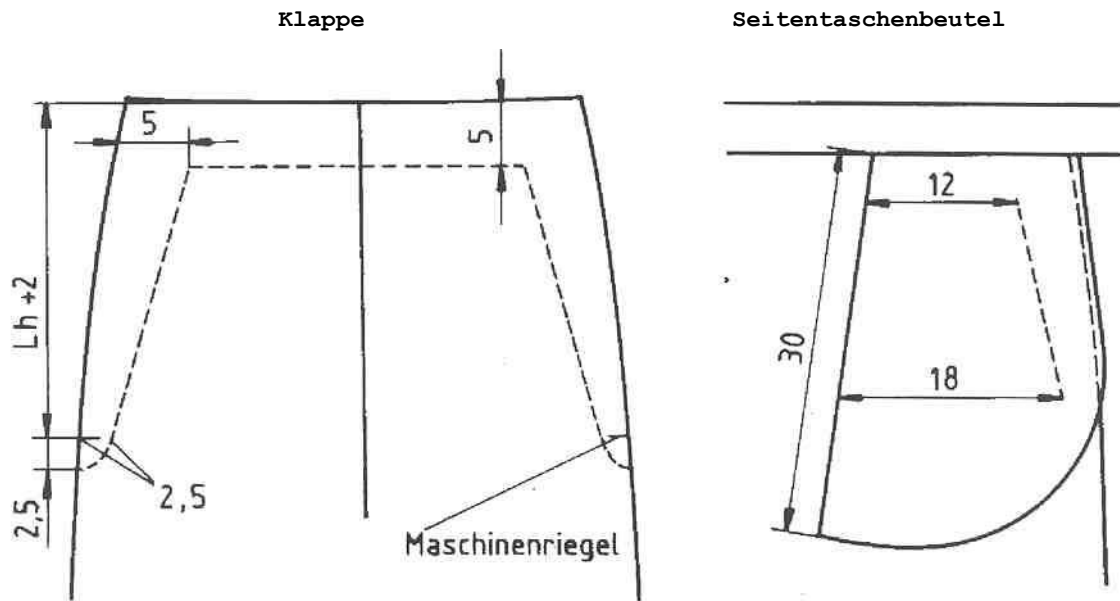
$1/4 HhBr$	= 7,6
------------	-------

Alle Nähte sind mit 1 cm berechnet.

Abnäher und Gesäßnaht
sind fertige Nähte

Bild 4
Klapphose, weiß
Größe 19

Maße in cm



Lage der Seitentaschen, Gesäßtaschen und Bundregulierungsstrippen

