

<b>Bundesamt für Wehrtechnik und Beschaffung</b>	<b>Technische Lieferbedingungen</b>		<b>TL 8410-0019</b>			
	Dienstblusen mit kurzen Ärmeln für Soldatinnen					
			Ausgabe: Issue: 6			
			Datum: Date: 27. Mrz. 2012			
		Seite Page 1 bis to 15 deutsch English				

Ausführung Type	Versorgungsnummer Stock number	Versorgungsartikelname Item name
B 1	8410-12-334-3983	BLUSE, FRAUEN, weiß, kurze Ärmel, Größe 34
C 1	8410-12-334-3991	BLUSE, FRAUEN, sandfarben, kurze Ärmel, Größe 34
D 1	8410-12-388-3218	BLUSE, FRAUEN, blaugrau, kurze Ärmel, Größe 34

Planungsnummer Project reference number	Planungsbegriff Project reference name
8410-01522	DIENSTBLUSE WEISS KURZER AERMEL
8410-01542	DIENSTBLUSE SANDF KURZER AERMEL
8410-01502	DIENSTBLUSE BLAUGRAU KURZER AERMEL

Vollständige Auflistung siehe Anhang B bis D

<b>Beschaffungshinweise</b> Procurement Types		Code
(X)		
(X)	<b>an keinen Hersteller gebunden</b> Not tied to any manufacturer	<b>C</b>
()	<b>an einen Herstellerkreis gebunden durch Benutzungsrechtsvereinbarung</b> Tied to a group of manufacturers by an agreement on user rights	<b>E</b>
()	<b>an zugelassene Hersteller gebunden</b> Tied to approved manufacturers	<b>F</b>
()	<b>an einen Hersteller gebunden</b> Tied to a single manufacturer	<b>H</b>

**Aktualitätsprüfung der TL ist erforderlich**  
Topicality check of this Technical Specification (TL) is required.

Anderung gegenüber der letzten Ausgabe Change with respect to the previous issue		Frühere Ausgabe Previous issue(s)	4	5		
		Frühere Ausgabemomente Previous date(s) of issue	01.99	07.01		

Zu beziehen beim:  
May be obtained from:

BWB, Koblenz: [www.bwb.org/TL](http://www.bwb.org/TL)

© Bund 2012; Urheber: Bund, Schutzvermerk nach DIN ISO 16016 beachten  
© Bund 2012; Originator: Bund, copyright note i.a.w. DIN ISO 16016 to be observed

## NORMATIVE VERWEISUNGEN

Diese TL enthalten durch datierte und undatierte Verweisungen Festlegungen aus anderen Dokumenten (Normen, TL usw.). Diese Dokumente sind an den jeweiligen Stellen im Text zitiert (Normative Verweisung). Alle in diesen TL zitierten Dokumente sind nachstehend aufgeführt. Bei datierten Verweisungen haben spätere Änderungen oder Überarbeitungen der zitierten Dokumente für die vorliegenden TL erst dann Gültigkeit, wenn sie in die vorliegenden TL eingearbeitet sind. Bei undatierten Verweisungen gilt jeweils die zum Zeitpunkt des Vertragsabschlusses gültige Ausgabe der zitierten Dokumente.

AQAP-2131	NATO-Qualitätssicherungsanforderungen für Endprüfung
DIN 55350-18	Begriffe der Qualitätssicherung und Statistik; Begriffe zu Bescheinigungen über die Ergebnisse von Qualitätsprüfungen; Qualitätsprüf-Zertifikate
DIN 55510-3	Verpackung - Modulare Koordination im Verpackungswesen - Teil 3: Regeln und Maße
DIN 61400	Nähmaschinen - Nähstichtypen - Einteilung und Begriffe
DIN EN ISO 5077	Textilien - Bestimmung der Maßänderung beim Waschen und Trocknen
DIN EN ISO 6330	Textilien - Nichtgewerbliche Wasch- und Trocknungsverfahren zur Prüfung von Textilien
TL 8305-0011	Gewebe aus Naturfasern, Chemiefasern und deren Mischgespinnsten sowie daraus gefertigte Bekleidungs-, Wäsche- und Ausrüstungsstücke (Allgemeine Bedingungen)
TL 8305-0194	Stoff für Diensthemden
TL 8305-0243	Einlagestoff für Hemden und Blusen
TL 8310-0004	Polyester-Nähzwirne
TL 8315-0003	Knöpfe aus Kunststoff

## Bezugsquellen:

AQAP, TL	Bundesamt für Wehrtechnik und Beschaffung, Postfach 30 01 65, 56057 Koblenz; <a href="http://www.bwb.org">http://www.bwb.org</a>
DIN, DIN EN, DIN EN ISO	Beuth Verlag GmbH, 10772 Berlin, <a href="http://www.beuth.de">www.beuth.de</a>

## 1 ALLGEMEINES

### 1.1 Anwendungsbereich

Die Blusen sind Teile der Dienst- und Ausgehkleidung für Soldatinnen.

#### Kurzbeschreibung

Bluse mit offen und geschlossen zu tragendem Lidokragen, 7 vorderen Schließknöpfen, 2 aufgesetzten Brusttaschen sowie Patten mit Knopf und Knopfloch, Schulterpasse, Tunnel zur Befestigung der Schulterklappen und kurzen Ärmeln mit Aufschlag.

## 1.2 Allgemeine technisch-organisatorische Forderungen

Nach TL 8305-0011.

Insbesondere wird auf die Forderungen zum Gesundheits-, Betriebs- und Umweltschutz hingewiesen.

## 1.3 Umweltverträglichkeit

Nach TL 8305-0011

## 2 TECHNISCHE FORDERUNGEN

### 2.1 Materialien

#### 2.1.1 Grundstoff

Nach TL 8305-0194, Stoff für Diensthemden (Baumwolle/Polyester)

Farbe: Je nach Auftrag      Ausführung B weiß,  
    Ausführung C sandfarben,  
    Ausführung D blaugrau.

#### 2.1.2 Einlage

Nach TL 8305-0243, Einlagestoff für Hemden und Blusen

hier:                              Bluseneinlage  
 Verwendung:                      Kragen, und Patten

Die Farbe der Einlage ist so zum Oberstoff zu wählen, dass eine Farbabweichung der mit der Einlage versehenen Teile zum Grundstoff vermieden wird. Dies gilt insbesondere für die Dienstblusen, weiß (Ausführung B).

#### 2.1.3 Knöpfe

Nach TL 8315-0003, Knöpfe aus Kunststoff

9 Stück Wäscheknopf, 13 mm, perlmuttimitiert.

#### 2.1.4 Nähmittel

Nach TL 8310-0004, Polyester-Umspinnungs-Nähzwirn 12,5 tex x 2 (Nm 80/2)  
 oder  
 Polyester-Nähzwirn aus Spinnfasern 8,4 tex x 3 (Nm 120/3)

Farbe:                              Dem Grundstoff entsprechend

#### 2.1.5 Einnähetikett

Nach den TL 8305-0011, Kennzeichnung für Dienstblusen mit kurzen Ärmeln.

## 2.2 Schnittteile und Verarbeitungshinweise

Die beigefügten Schnittkonstruktionen dienen als Anhalt. Da die Naht- und Verarbeitungszugaben von Auftragnehmer zu Auftragnehmer unterschiedlich sein können, müssen diese individuell berücksichtigt werden. Die Nähte sind nicht mit berechnet. Die Fertigmaße der Maßtabelle Anhang A sind verbindlich. Alle Schnittteile außer Schulterpasse, Taschen, Taschenpatten und Kragen müssen fadengerade in Kettrichtung zugeschnitten werden.

Bei der Herstellung ist zu beachten, dass die fertige Dienstbluse den handelsüblichen Qualitätsstandard einer pflegeleichten Bluse erfüllt.

Die Prüfung erfolgt durch fünfmalige Wäsche nach DIN EN ISO 6330 Waschverfahren 3A, wobei die Bluse nach jedem Waschvorgang bei Raumtemperatur zu trocknen ist.

- Kragen und Taschenpatten müssen nach jeder Wäsche selbsttätig glatttrocknen. Form und Abmessungen (im Rahmen nachstehender Toleranz) müssen dabei erhalten bleiben.
- Die Einlage darf nicht wesentlich härter, aber auch nicht lappiger als im Neuzustand werden.
- Die Verklebung darf sich nicht lösen.
- Alle Nähte müssen weitgehend glatt und kräuselfrei sein.
- Nach einer anschließenden Bügelbehandlung nach Pflegeanweisung darf an Kragen, Manschetten und Taschenpatten keine Blasen- und Wellenbildung auftreten. Der verwendete Kleber darf nicht durchschlagen.
- Die Maßänderung darf bei allen Längen- und Breitenmaßen an den verklebten Teilen die zulässige Toleranz von jeweils +0,5 %/-1,5 % nicht überschreiten.  
Prüfung nach DIN EN ISO 5077  
Waschverfahren: DIN EN ISO 6330-3A, Maschinentyp A1  
Trocknungsverfahren D (150 ±15) °C

Qualitätsnachweis: Qualitätsprüf-Zertifikat DIN 55350-18-4.1.2

#### 2.2.1 Schnittteile

Aus Grundstoff:

- 2 Vorderteile mit angeschnittenem Besetzen
- 2 Brusttaschenbeutel
- 2 Brusttaschenpatten (Grundstoff doppelt)
- 1 Rückenteil
- 1 Schulterpasse (Grundstoff doppelt)
- 2 Schulterklappentunnel (Grundstoff doppelt)
- 2 Ärmel
- 1 Oberkragen
- 1 Unterkragen

#### 2.2.2 Verarbeitungshinweise

Siehe Bild 1 bis 6

##### 2.2.2.1 Vorderteile (siehe Bild 2)

Kantenbesetzen unter dem 2. Knopfloch angeschnitten, Fertigbreite: 4 cm mit Webkante oder Überwendlichstich versäubert, Ab Größe 42 Brustabnäher aus Seitennaht (Bild 3).

##### 2.2.2.2 Verarbeitung der vorderen Kante

Der verklebte Oberkragen ist unter dem 2. Knopfloch an das Kantenbesetzen vorzunähen oder auf dieses aufzusteppen.

##### 2.2.2.3 Taschenbeutelverarbeitung (Fertigmaße siehe Bild 6)

Der Tascheneingriffsbesatz ist ca. 1 cm einzuschlagen und in einer Fertigbreite von 2,5 cm knapp an der Kante aufzusteppen.

Taschenlage: (siehe Bild 2)

Die Taschenbeutelkanten sind ca. 1 cm einzuschlagen und in einer Breite von 0,2 cm aufzusteppen. Die Tascheneingriffsecken sind gut zu versäubern und durch Vor- und Rückwärtsnähen zu versticheln.

Taschenaufnähausautomat ist zugelassen.

##### 2.2.2.4 Pattenverarbeitung (Fertigmaße siehe Bild 6)

Die Patten (nur oberes Pattenteil) sind mit der Einlage zu verkleben und zu verstürzen, die Kanten sind 0,2 cm breit abzusteppen. 1,5 cm über den oberen Taschenkanten sind die Patten vorzunähen und in 0,4 cm breite überzusteppen.

##### 2.2.2.5 Rückenteil

Oberes und unteres Schulterpassenteil sind an den Rücken vorzunähen.

#### 2.2.2.6 Tunnel zur Schulterklappenbefestigung (Fertigmaße siehe Bild 6)

Die vordere oder hintere Kante kann im Stoffbruch liegen. Die Ein- und Ausgangskanten des Tunnels sind zu verstürzen und knapp abzusteppen, sie können auch gegeneinander eingeschlagen und aufeinander gesteppt werden.

Der fertige Tunnel muss nach dem Schließen der Schulternaht 0,3 cm vom fertigen Armloch entfernt liegen. Der Tunnel ist in die vordere Passennaht einzuschieben, wodurch der Tunnelverlauf sich nicht auf der Schultermitte, sondern mehr zum Vorderteil hin befindet (siehe Bild 5). Die Ein- und Ausgangskanten sind durch Vor- und Rückwärtsnähen zu versticheln.

#### 2.2.2.7 Ärmel (siehe Bild 4)

Die Ärmelsaumkante ist 3,5 cm nach innen einzuschlagen, nochmals 3,5 cm nach innen umzuschlagen und 0,5 cm von der unteren Umschlagkante abzusteppen (siehe Bild 3). Die Ärmelnaht ist zusätzlich am Saum haltbar zu verriegeln.

#### 2.2.2.8 Kragen (siehe Bild 5)

Der Unterkragen ist im Halsring vorzunähen.

Der Oberkragen mit angeschnittenem Fasson ist mit dem Einlegeverbund zu verkleben, danach an oder auf das Kantenbesetzen zu nähen. Kragen und Fasson sind in einem Arbeitsgang zu verstürzen. Die Kanten sind 0,5 cm breit abzusteppen.

Der Oberkragen ist ca. 1 cm einzuschlagen und knapp auf der Umbugkante im Halsring aufzusteppen. Der Kragen muss bei geschlossenem Kragenschließknopf einen guten Fall haben. Ober- und Unterkragen müssen mit einer Stepptour verbunden werden, die halbkreisförmig an der Schulternaht beginnt und in der hinteren Mitte 1 cm unterhalb des Kragenbruches auf dem Kragensteg verläuft. Das angeschnittene Fasson ist von der Schulternaht bis zum Kantenbesetzen über die Einlage hinweg einzuschlagen und im Abstand von 0,5 cm zur Kante abzusteppen.

#### 2.2.2.9 Saum

Die Bluse ist doppelt ca. 0,5 cm breit einzuschlagen und in einer Fertigbreite von 0,5 cm knappkantig abzusteppen.

#### 2.2.3 Nähte

Schließ- und Steppnähte sind mit Doppelsteppstich (Nähstichtyp DIN 61400: 301) zu nähen.

Seiten-, Schulter-, Ärmel- und Ärmeleinsatznähte sind mit einer mindestens 3-Faden-Überwendlichmaschine (Nähstichtyp DIN 61400: 504) mit separater Sicherheitsnaht, insgesamt also 5-Fadensystem, genäht werden. Mindestnahtbreite der Sicherheitsnaht 0,7 cm. Doppelstepp- (Nähstichtyp DIN 61400:301) oder Doppelkettenstich (Nähstichtyp DIN 61400:401).

Knopflöcher:	2-fädiges Wäscheknopfloch	Länge: 1,7 cm
Lage der Knopflöcher:	Patten, Vorderer Verschluss,	siehe Bild 6 siehe Bild 2

Kragenschließknopfloch 1 cm unter der Fassonecke parallel zur oberen Fassonkante und ca. 1,75 cm von der vorderen Kante. Die rechte Knopflochseite muss hier auf dem Kantenbesetzen liegen. Die übrigen Knopflöcher verlaufen längs zur Kante.

#### Knöpfe

beim Annähen der Knöpfe sind die Nahtenden zu sichern, um ein Selbstlösen der Fadenenden zu vermeiden.

#### Stichdichte

Schließ- und Steppnähte		4 bis 5 Stiche/cm
Safety-Stichnähte		5 Stiche/cm
Maschinenriegel 0,8 cm		mindestens 42 Stiche/Riegel
Knopfnähen	≥	14 Stiche je Lochpaar
Knopfloch	≥	150 Stiche je Knopfloch

### 2.3 Kontrollmaße

Die Überprüfung muss bei geschlossenen Artikeln erfolgen.  
Kontrollmaße nach Anhang A,  
Zulässige Toleranzen: 0 % / +2 %.

### 2.4 Kennzeichnung

Nach TL 8305-0011

Das Anbringen von Marken- und Firmenlogos ist nicht gestattet. Die Kennzeichnung erfolgt nur gemäß den, in den jeweils gültigen TL festgelegten Vorgaben.

Höhe der Symbole 5 bis 6 mm.

Größen, Versorgungsnummern, Versorgungsartikelname und ASD-Nummern siehe Anhang A, B, C und D.

Auf das Kennzeichnungsetikett Dienstbluse (eingewebt oder aufgedruckt):

- Materialzusammensetzung: Oberstoff: 50 % Baumwolle/50 % Polyester
- DEU
- Hersteller
- Lieferjahr
- ASD-Nummer
- Versorgungsnummer
- Auftragsnummer
- Größe Bsp: Gr 34
- Pflegesymbole



Das Kennzeichnungsetikett ist auf der Innenseite der Rückpasse, unter dem Kragen aufzusteppen oder in die Passen- und Kragennaht einzuschieben.

## 3 QUALITÄTSSICHERUNG

### 3.1 Qualitätsprüfungen

Nach TL 8305-0011

### 3.2 Qualitätssicherungsbedingungen

Der Auftragnehmer verpflichtet sich, auf der Grundlage der in den technischen Unterlagen festgelegten Qualitätssicherungsanforderungen, Maßnahmen entsprechend den Bestimmungen der AQAP-2131, NATO-Qualitätssicherungsanforderungen für Endprüfung zur Sicherstellung der vertragsgemäßen Beschaffenheit der Leistungen durchzuführen.

Diese Qualitätssicherungsmaßnahmen sind produktbezogen darzulegen. Der Umfang dieser Maßnahmen hat sich an den mit der Herstellung verbundenen Risiken zu orientieren.

#### Bescheinigung der Prüfergebnisse

Die Einhaltung der in diesen Technischen Lieferbedingungen gestellten technischen Forderungen an den Gegenstand dieser TL ist vom Auftragnehmer durch ein Qualitätsprüf-Zertifikat nach DIN 55350-18-4.2.1 zu bestätigen, das dem Auftraggeber vorzulegen ist. Auf Verlangen ist diesem eine Ausfertigung zu überlassen. Sofern nicht anders angegeben, sind für alle eingesetzten Materialien und Zutaten die in den betreffenden TL geforderten Qualitätsprüf-Zertifikate vorzulegen.

### 3.3 Güteprüfung\*

Nach TL 8305-0011: Punkt 3.3

\*<sup>)</sup> Sofern die Beschaffung durch eine Bekleidungsgesellschaft erfolgt, gilt nachfolgende Regelung:

Die Güteprüfung ist Bestandteil des Vertrages zwischen Bekleidungsgesellschaft und Auftragnehmer. Darüber hinaus behält sich der Bund im Rahmen der Qualitätssicherung im Einzelfall vor, vom Auftragnehmer über die Bekleidungsgesellschaft Mustermaterialien für Prüfzwecke, bzw. Prüfcertifikate anzufordern.

## 4 VERPACKUNG

Nach TL 8305-0011, Abschnitt Bekleidungs-, Wäsche und Ausrüstungsstücke

### 4.1 Aufmachung

Bluse bügeln, alle Knöpfe schließen, Brustpappe einschieben und mit 4 Kunststoffklammern zusammenhalten.

Die Blusen sind entsprechend der Schachtelgröße zu legen.

### 4.2 Grundpackung

Jede Bluse ist in einen Kunststoffbeutel (handelsüblich) zu packen. Die Beutelloffnung ist ca. 10 cm einzuschlagen und mit Klebestreifen zu befestigen.

### 4.3 Versandpackung

Je 20 Grundpackungen der gleichen Größe und Farbe sind rüttelfest in eine Faltschachtel zu packen.

#### 4.3.1 Außenmaße der Versandpackung nach DIN 55510-3 (Maximalmaße)

600 mm x 400 mm x 250 mm

#### 4.3.2 Verschluss

Nach TL 8305-0011, Abschnitt Bekleidungs-, Wäsche- und Ausrüstungsstücke

#### 4.3.3 Kennzeichnung der Versandpackung

Nach TL 8305-0011

### 4.4 Kennzeichnung der Packmittel

Nach TL 8305-0011

## Anhang A

Größen und Maße für Dienstblusen mit kurzen Ärmeln für Soldatinnen  
 Einzutragende Größenbezeichnung - Größe z.B.: 40; FM = Fertigmaß, KM = Körpermaß, Maße in cm

Größe	Brust- umfang	Brust- umfang	Tailen- umfang	Brust- und Rückenbrei- te	Armloch- durchmesser	Rücken- höhe	Schulter- breite	Kragen- weite	Ganze Länge	Ärmelsaum- weite	Ärmellänge einschl. Aufschlag
	KM	FM	FM				FM	FM	FM	FM	FM
34	80	102	96	39	12	23,5	14,4	33	68	35	21
36	84	106	100	40,5	12,5	24	14,8	34	68	36	21
38	88	110	104	42	13	24,5	15,2	35	68	37	21
40	92	114	108	43,5	13,5	25	15,6	36	68	38	22
42	96	118	112	45	14	25,5	16	37	68	39	22
44	100	122	116	46,5	14,5	26	16,4	38	68	40	23
46	104	126	120	48	15	26,5	16,8	39	68	41	23
48	110	132	126	50,5	15,5	26,5	16,8	40	68	42	23



Anhang BTabelle für Dienstbluse, kurzer Ärmel, weiß  
Ausführungen, Versorgungsnummern und ASD-Nummern

Ausführung	Versorgungsnummer	Versorgungsartikelname	ASD-Nummer
B 1	8410-12-334-3983	BLUSE, FRAUEN; weiß, kurzer Ärmel; Größe 34	08400A020
B 2	8410-12-334-3984	Größe 36	08400A040
B 3	8410-12-334-3985	Größe 38	08400A060
B 4	8410-12-334-3986	Größe 40	08400A080
B 5	8410-12-334-3987	Größe 42	08400A100
B 6	8410-12-334-3988	Größe 44	08400A120
B 7	8410-12-334-3989	Größe 46	08400A140
B 8	8410-12-334-3990	Größe 48	08400A160

Anhang CTabelle für Dienstbluse, kurzer Ärmel, sandfarben  
Ausführungen, Versorgungsnummern und ASD-Nummern

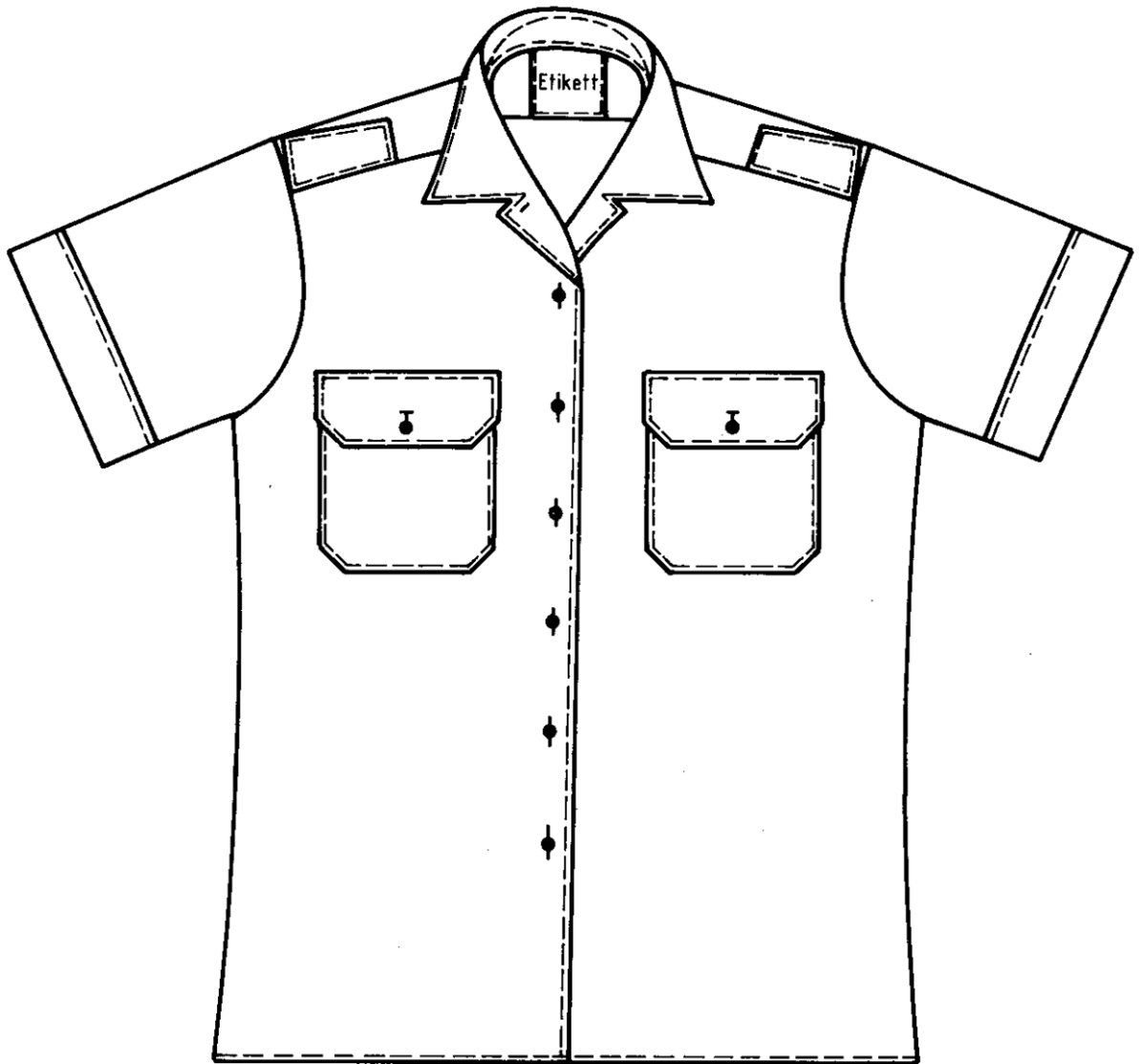
Ausführung	Versorgungsnummer	Versorgungsartikelname	ASD-Nummer
C 1	8410-12-334-3991	BLUSE, FRAUEN; sandfarben, kurzer Ärmel; Größe 34	08410A020
C 2	8410-12-334-3992	Größe 36	08410A040
C 3	8410-12-334-3993	Größe 38	08410A060
C 4	8410-12-334-3994	Größe 40	08410A080
C 5	8410-12-334-3995	Größe 42	08410A100
C 6	8410-12-334-3996	Größe 44	08410A120
C 7	8410-12-334-3997	Größe 46	08410A140
C 8	8410-12-334-3998	Größe 48	08410A160

Anhang DTabelle für Dienstbluse, kurzer Ärmel, blaugrau  
Ausführungen, Versorgungsnummern und ASD-Nummern

Ausführung	Versorgungsnummer	Versorgungsartikelname	ASD-Nummer
D 1	8410-12-388-3218	BLUSE, FRAUEN; blaugrau, kurzer Ärmel; Größe 34	08395A020
D 2	8410-12-388-3224	Größe 36	08395A040
D 3	8410-12-388-3227	Größe 38	08395A060
D 4	8410-12-388-3229	Größe 40	08395A080
D 5	8410-12-388-3230	Größe 42	08395A100
D 6	8410-12-388-3232	Größe 44	08395A120
D 7	8410-12-388-3235	Größe 46	08395A140
D 8	8410-12-388-3241	Größe 48	08395A160

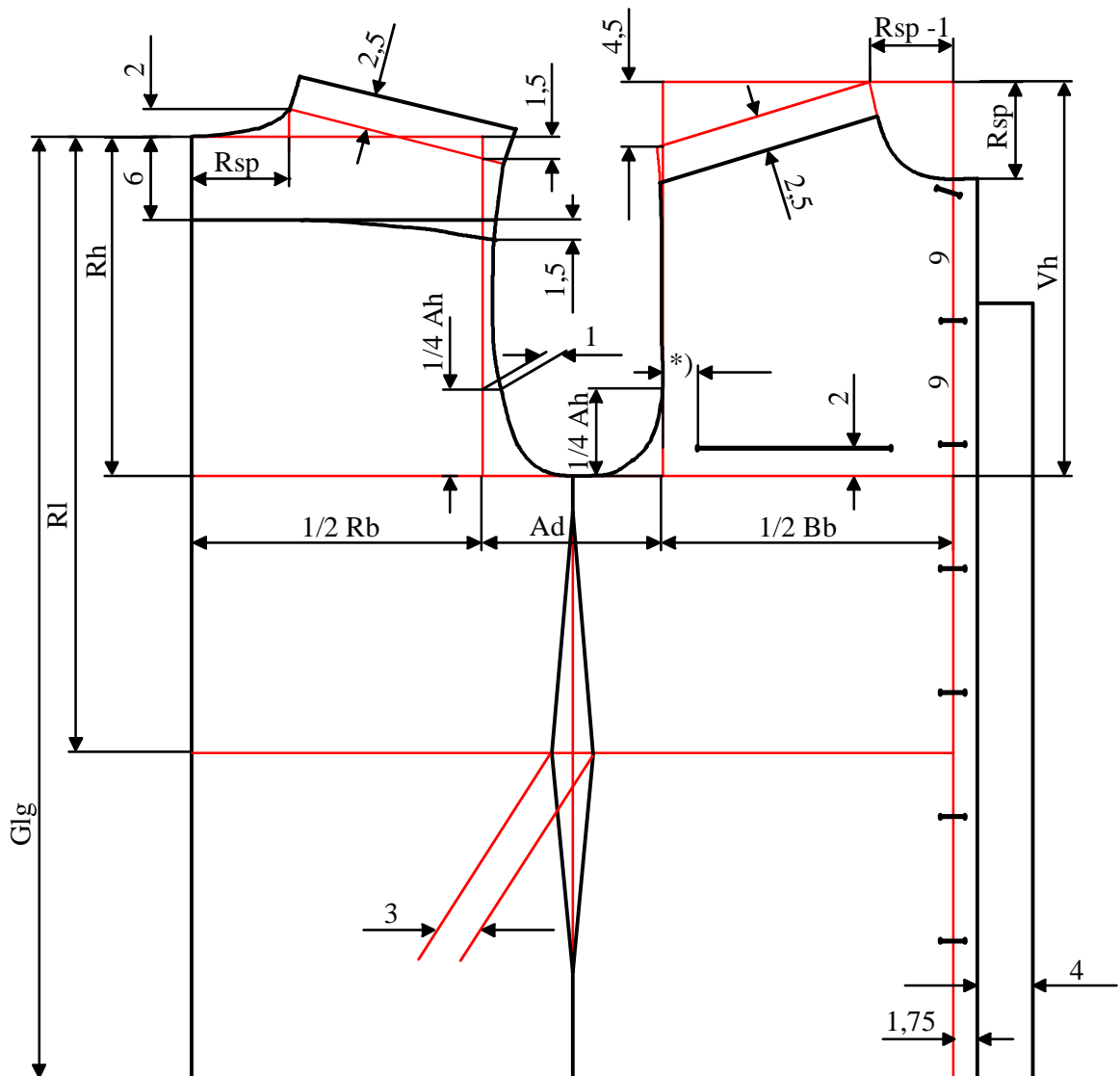
BILD 1

Dienstbluse, kurzer Ärmel



### Bild 2

Vorder- und Rückenteil



**Tabellenmaße Größe 38**

Bu (Brustumfang)	FM = 110
Tu (Taillenumfang)	FM = 104
Rh (Rückenhöhe)	FM = 24,5
Glg (Ganze Länge)	FM = 68
Rb (Rückenbreite)	FM = 42
Ad (Armlochdurchmesser)	FM = 13
Bb (Brustbreite)	FM = 42
Sb (Schulterbreite)	FM = 15,2
Kw (Kragenweite)	FM = 35

**Konstruktionsmaße**

Vh (Rh+4)	= 28,5
Vh (Rh+4) → (Größe 34 - 40)	
Vh (Rh+5) → (Größe 42 - 48)	
Rl (Rh+20)	= 44,5
Rsp (1/5 Kw)	= 7,0

\*) 2,5 bis 4 je nach Größe

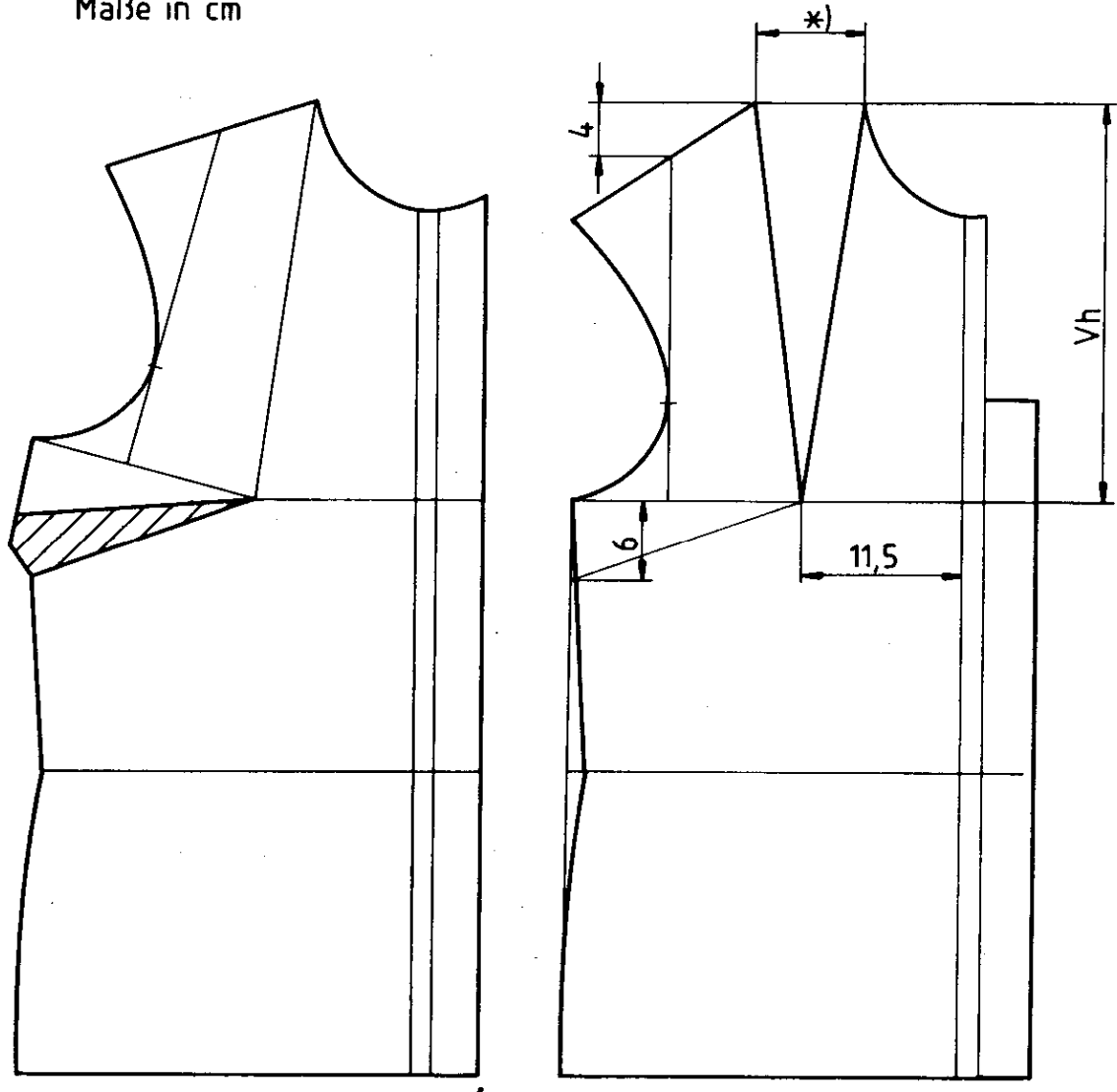
Nähte müssen zugegeben werden.

## Bild 3

Vorderteil

Größe 42 - 48

Maße in cm



\*) 8-11 je nach Größe

Zu BEACHTEN Größe 42 - 48  $\rightarrow Vh = (Rh+5)$ 

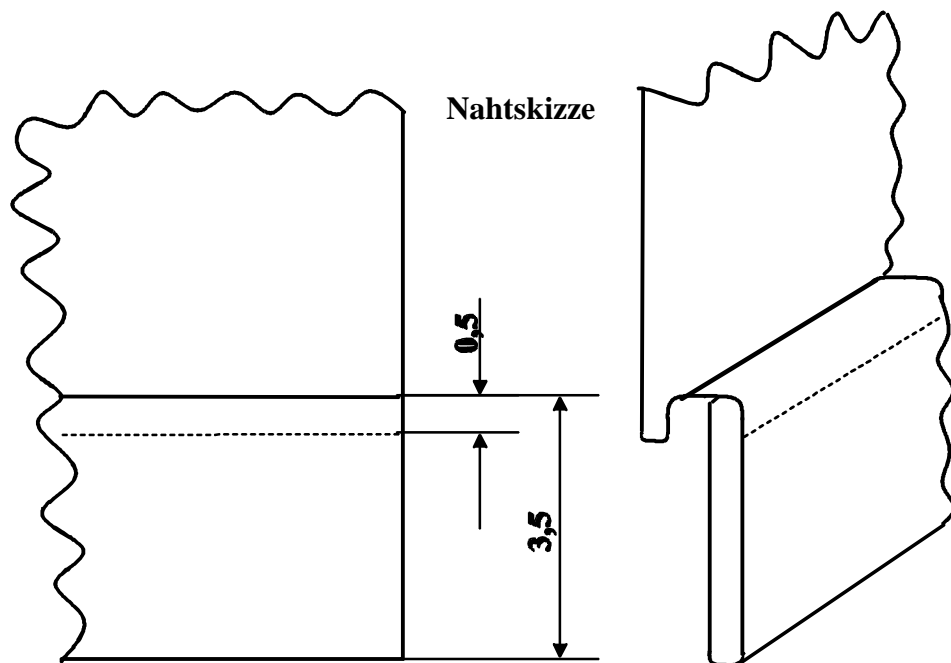
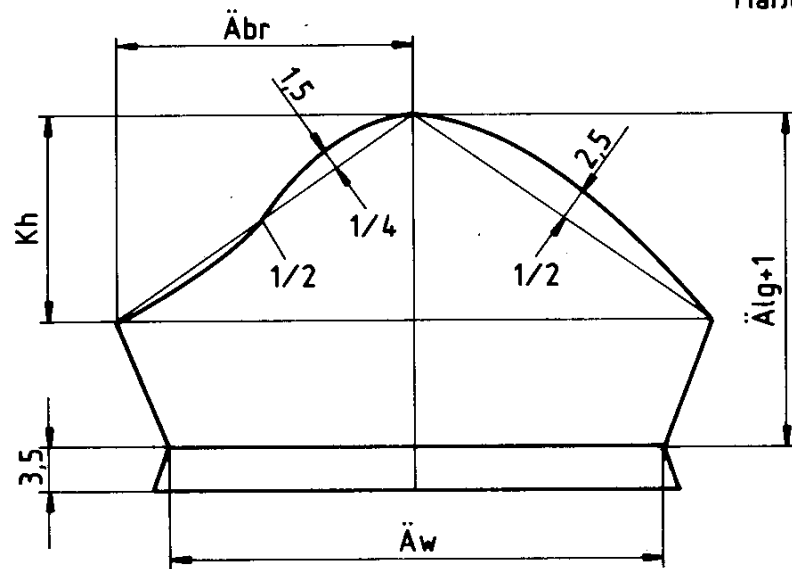
Abnähverlegung in die Seitennaht

Alle Nähte und Säume, außer vorderer Kante, müssen zugegeben werden.

## Bild 4

Ärmel

Maße in cm



Konstruktionsmaße Größe 38

Armlochumfang	=	53
Äbr (1/2 Armlochumfang-4)	=	22
Kh (1/4 Armlochumfang + 2,5)	=	15,75

Älg (Ärmellänge)	FM	=	21
Äw (Ärmelsaumweite)	FM	=	37

Nähte müssen zugegeben werden.

Bild 5

## Unter- u. Oberkragen

**Unterkragen**  
(Die Halsringnaht kann vorn bis 1 cm zum Unterkragen verlegt werden)

Maße in cm

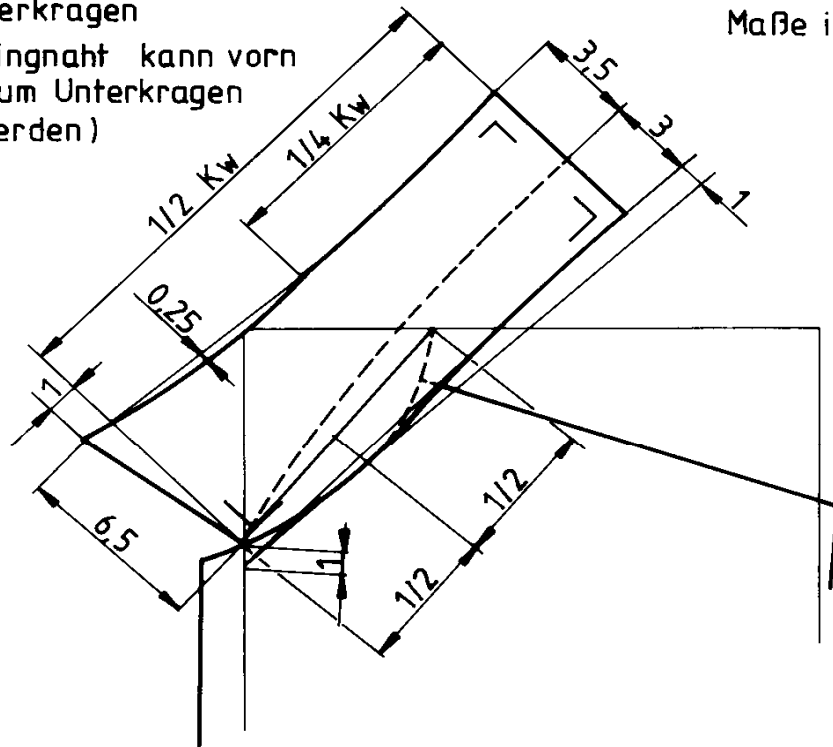
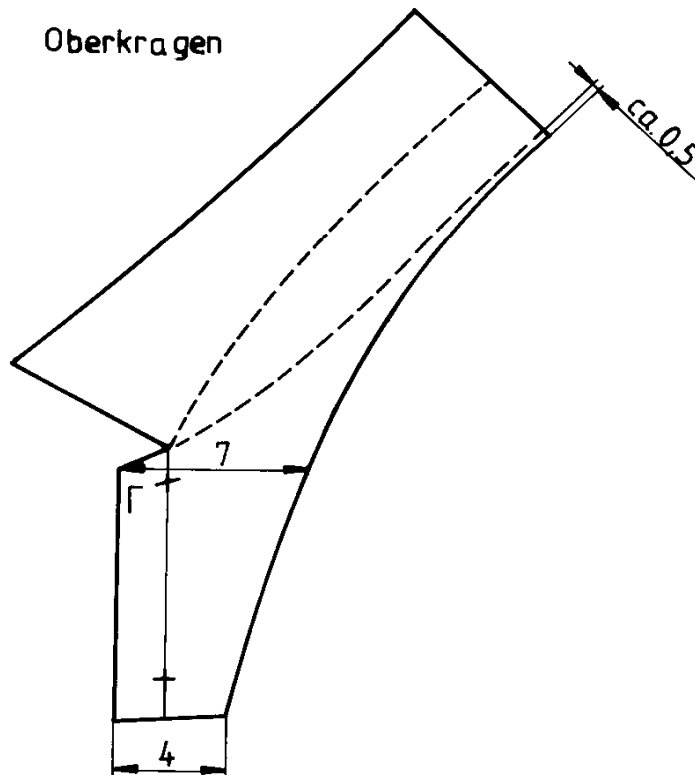
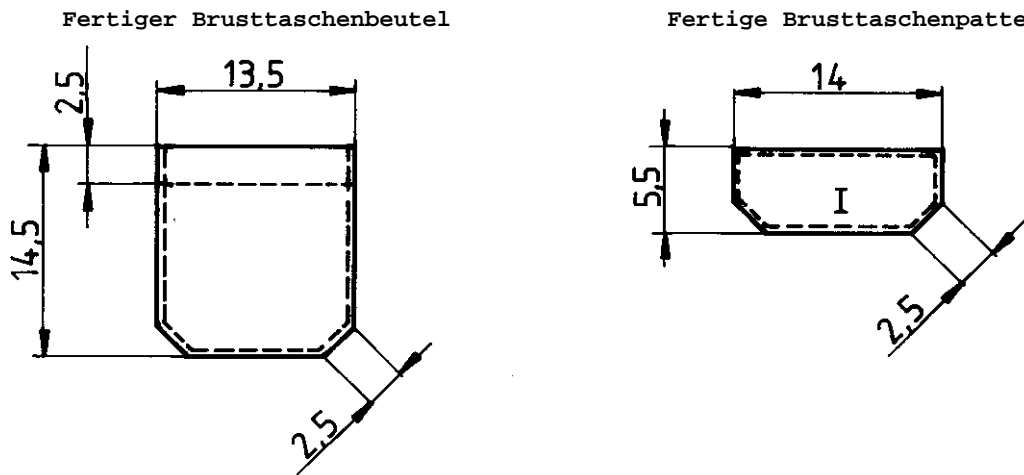
**Oberkragen**

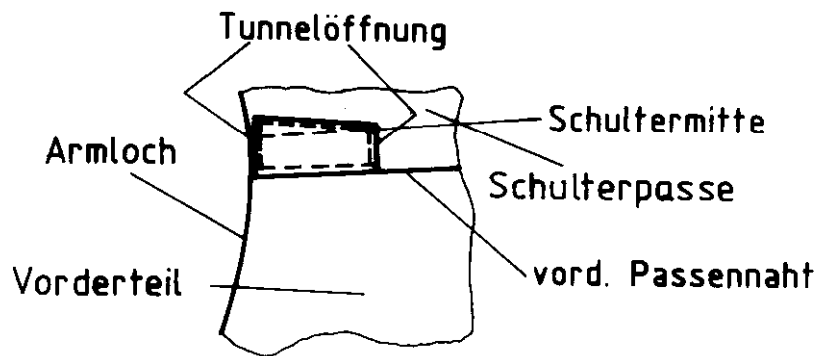
Bild 6

Taschen und Tunnel

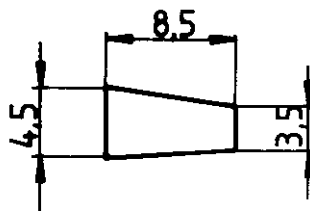
Maße in cm



Aufgestepter Tunnel



Tunnel (fertiger Durchlaß)



Alle Nähte müssen zugegeben werden.