

<u>Ausführung:</u>	<u>Versorgungsnummer:</u>	<u>Versorgungsartikelname:</u>
A	8410-12-338-0294	HOSE; FRAUEN
B	8410-12-338-0295	HOSE; FRAUEN
C	8410-12-338-0296	HOSE; FRAUEN
	<u>Planungsnummer:</u>	<u>Planungsbegriff:</u>
	8410-01652	Hose Heer weibliche Soldaten Musikkorps
	8410-01702	Hose Luftwaffe weibliche Soldaten Musikkorps
	8410-01732	Hose Marine weibliche Soldaten Musikkorps

**Beschaffungshinweise**

(X)		Kode
(X)	an keinen Hersteller gebunden	C
( )	an einen Herstellerkreis gebunden durch Benutzungsrechtsvereinbarung	E
( )	an zugelassene Hersteller gebunden	F
( )	an einen Hersteller gebunden	H

**Aktualitätsprüfung der TL ist erforderlich**

Änderung gegenüber der letzten Ausgabe	Frühere Ausgabe	1	2		
	Frühere Ausgabemomente	07.95	08.00		

NORMATIVE VERWEISUNGEN

AQAP-2131	NATO QUALITY ASSURANCE REQUIREMENTS FOR FINAL INSPECTION AND TEST
DIN EN 10204	Metallische Erzeugnisse - Arten von Prüfbescheinigungen
DIN 55510-3	Verpackung - Modulare Koordination im Verpackungswesen - Regeln und Maße
TextilKennzG	Textilkennzeichnungsgesetz
RAL 840 HR	Farbregister des RAL
TL 8305-0011	Gewebe aus Naturfasern, Chemiefasern und deren Misch- gespinsten sowie daraus gefertigte Bekleidungs-, Wäsche- und Ausrüstungsstücke (Allgemeine Bedingungen)
TL 8305-0044	Baumwollgewebe (Twill)
TL 8305-0186	Stoff für Taschenfutter aus Polyamid
TL 8305-0238	Leichter Taft
TL 8305-0269	Vliesstoff-Fixiereinlagen
TL 8305-0285	Perlgabardine (Pique)
TL 8315-0003	Knöpfe aus Kunststoff
TL 8315-0046	Bänder aus Naturfasern und Chemiefasern
Anhaltsmuster	Für Melange und Farbe zu TL 8305-0285 Perlgabardine (Pique)

Bezugsquellen: A-0101

Anhaltsmuster: Bw Bekleidungsmanagement GmbH

# 1 ALLGEMEINES

## 1.1 Anwendungsbereich

Die Hose ist ein Teil der repräsentativen Dienstbekleidung für Soldatinnen der Musikkorps für Heer, Luftwaffe und Marine.

### Kurzbeschreibung

Rundbundhose mit Bundverlängerung, Bundverschluss: Knopf und Knopfloch, 2 Flügeltaschen, 1 Gesäßtasche mit Reißverschluss, 8 Gürtelschlaufen, Vorderhosenfutter, Reißverschluss im Schlitz, fertiger Hosensaum.

## 1.2 Allgemeine technisch-organisatorische Forderungen

### 1.2.1 Nach TL 8305-0011

### 1.2.2 Eine Maßtabelle mit Größen- und Versorgungsnummern entfällt. Die Hosen werden nach den individuellen Maßen gefertigt.

# 2 TECHNISCHE FORDERUNGEN

## 2.1 Materialien

für die Innenverarbeitung dürfen gleichwertige, handelsübliche Materialien unter folgenden Bedingungen verwendet werden:

- Sie müssen geeignet sein für den bestimmungsgemäßen Gebrauch
- Die geforderten funktionalen Eigenschaften stellen Mindestforderungen dar.
- Der Nachweis der Gleichwertigkeit ist mit dem Angebot erforderlich
- Farbe:
  - o Alle sichtbaren Materialien sind farbpassend zum Oberstoff.
  - o Alle anderen Materialien sind auf den Oberstoff abgestimmt.
  - o Kontrastfarben sind nicht zulässig.

Für den Grundstoff und außen sichtbare Materialien (z.B. Knöpfe, Ösen) gilt diese Regelung nicht. Hier sind die genannten, TL gerechten, Materialien einzusetzen.

### 2.1.1 Grundstoff

Perlgabardine (Pique) nach TL 8305-0285

Heer: Ausführung A2 Schwarzgrau  
Luftwaffe: Ausführung A3 Blaugrau  
Marine: Ausführung A4 Marineblau (RAL 5004 als Anhalt)

Qualitätsnachweis: DIN EN 10204, Abnahmeprüfzeugnis 3.1

### 2.1.2 Vorderhosenfutter

Leichter Taft in Anlehnung an TL 8305-0238

Farbe: Farbpassend zum Oberstoff

Qualitätsnachweis: DIN EN 10204, Werkszeugnis 2.2

2.1.3 Taschenfutter

Twill in Anlehnung an TL 8305-0044, farbpassend zum Grundstoff, oder Stoff für Taschenfutter aus Polyamid in Anlehnung TL 8305-0186. Für Vorderhosen- und Gesäßtasche.

Farbpassend zu den Grundstoffen.

Qualitätsnachweis: DIN EN 10204, Werkszeugnis 2.2

2.1.4 Reißverschluss

Für Hosenschlitz und Gesäßtasche, aus Kunststoff, handelsüblich. Der Reißverschluss muss voll funktionsfähig und der Schieber leichtgängig sein.

Farbpassend zum Grundstoff.

Qualitätsnachweis: DIN EN 10204, Werksbescheinigung 2.1

2.1.5 Fixiereinlage

Vliesstoff-Fixiereinlagen in Anlehnung an TL 8305-0269, Ausführung D, graphitgrau, für Bundeinlage.

Qualitätsnachweis: DIN EN 10204, Werksbescheinigung 2.1

2.1.6 Eckenband

In Anlehnung an TL 8315-0046-203, für Verstärkung der Seiten- und Gesäßtascheneingriffe.

Qualitätsnachweis: DIN EN 10204, Werksbescheinigung 2.1

2.1.7 Aufhängerband

In Anlehnung an TL 8315-0046-201, für Aufhänger, farbpassend zum Grundstoff.

Qualitätsnachweis: DIN EN 10204, Werksbescheinigung 2.1

2.1.8 Knöpfe

Knöpfe aus Kunststoff nach TL 8315-0003 - C.2  
1 Stück Oberbekleidungsknopf, 15 mm, schwarz, für Bundverschluss.

Qualitätsnachweis: DIN EN 10204, Werksbescheinigung 2.1

2.1.9 Nähmittel

Handelsüblich, farbpassend, für den Verwendungszweck geeignet.

Qualitätsnachweis: DIN EN 10204, Werkszeugnis 2.2

## 2.2 Schnittteile und Verarbeitungshinweise

Die beigelegte Schnittkonstruktion dient als Anhalt. Vorder- und Hinterhose sind in der gleichen Schnittrichtung (Kettrichtung) zuzuschneiden. Markierungsbohrlöcher sind nicht zugelassen.

### 2.2.1 Vorderhose und Zubehör

#### 2.2.1.1 2 Vorderhosenteile, Grundstoff

Mit je einer 1,5 cm tiefen, nach hinten gelegten Bundfalte am Bügelbruch, sowie je einer 1,25 cm tiefen, nach hinten überbügeln 12 bis 14 cm langen Bundfalte.

#### 2.2.1.2 2 Vorderhosenfutter

Schnittrichtung: Schussrichtung,  
Breite und Form wie obere Partie der Vorderhosenteile,  
Länge: bis 10 cm unterhalb der Knielinie reichend

Die untere Kante ist mit Webkante zu fertigen oder mit einer Zackenschere zu schneiden.

#### 2.2.1.3 2 Taschenbesetzen, Grundstoff

siehe Bild 1

#### 2.2.1.4 2 Taschenbeutel, Taschenfutter

Fertige Länge vorn - von der Bundnaht gemessen - ca. 25 cm, fertige Breite oben - von der oberen Eingriffsecke, parallel zur Bundnaht gemessen - 9 bis 10 cm. Je nach Bundweite fertige Breite unten - von der unteren Eingriffsecke, parallel zur Bundnaht gemessen = 17 bis 18 cm.

### 2.2.2 Verarbeitung

#### 2.2.2.1 Die Bundfalten sind zusammen mit dem Vorderhosenfutter zur Seitennaht überzubügeln.

#### 2.2.2.2 Flügeltaschen

Taschenlage (siehe Bild 2)

Abstand des oberen Tascheneingriffs 2,5 cm von der Seitennaht an der Bundnaht gemessen. Eingriffslänge 15,5 cm.

Der Taschenbeutel ist zusammen mit dem Tascheneingriffsbesatz, verstärkt mit einem gerade geschnittenen Futterstreifen oder Eckenband, umzubügen. Die Eingriffskante ist 0,5 cm breit abzusteppen.

Taschenbesetzen und Tascheneingriffsbesatz sind an der vorderen und unteren Kante knapp auf den Taschenbeutel aufzusteppen. Die Schnittkanten sind vorher mit einer Überwendlichmaschine zu versäubern.

Die Taschenbeutel sind mit einer Safetynaht (separate Sicherheitsnaht) zu schließen. Alle offenen Nahtenden sind ausreichend zu sichern. Die Verstichelung der Taschenecken muss von rechts erfolgen. Zusätzlich sind die Taschenecken mit einem 1 cm langen Maschinenriegel zu versehen.

Abstand der oberen Stichelung 1,0 cm von der Bundnaht.

### 2.2.2.3 Schlitz

#### Linkes Schlitzteil

Die linke Reißverschlusshälfte ist an der vorderen Schlitzkante mit einer Stepp-tour auf das angeschnittene Besetzen zu nähen. Danach ist die Schlitzkante im Abstand von 0,1 cm von der Kante mit der Reißverschlusshälfte festzusteppen.

Maßgeblich für die Länge des Reißverschlusses ist die Entfernung Bundnaht bis 1,5 cm hinter der Schlitzstichelung.

#### Rechtes Schlitzteil

Die rechte Reißverschlusshälfte muss 0,8 cm von der fertigen rechten Schlitzkan-te mit 1 Steppnaht auf das angeschnittene Besetzen genäht werden. Das Schlitzbe-setzen ist dann mit dem Reißverschluss von der oberen Bundkante abwärts mit ei-ner 1,5 cm breiten, zum Schlitzende auslaufenden Naht unterzusteppen.

### 2.2.2.4 Schlitzstichelung

Die Schlitzstichelung muss auf der rechten Schlitzkante im Abstand von 0,1 cm und in der Länge von ca. 1 cm durchgeführt werden. 4fache Stepptour. Riegel-automat wird zugelassen.

## 2.3 Hinterhose und Zubehör

### 2.3.1 2 Hinterhosenteile, Grundstoff

mit 1 Abnäher. Der Abnäher ist nicht einzuschneiden, sondern nach hinten überzu-bügeln, Länge ca. 12 cm.

Gesäßnahteinschlag oben 3,5 cm; er verjüngt sich bis auf 1 cm Breite in Höhe der Gesäßweitenlinie.

### 2.3.2 2 Taschenpaspel, Grundstoff

Schnittbreite ca. 5 cm  
Schnittlänge 17 cm

### 2.3.3 1 Taschenbesetzen, Grundstoff mit Webkante

Schnittbreite ca. 6 cm  
Schnittlänge 17 cm

Sofern vom Auftraggeber Grundstoff mit offener Webkante beige stellt wird, ist die Webkante so zu umstechen, dass die farbigen Kennzeichnungsfäden erkennbar bleiben.

### 2.3.4 1 Taschenbeutel, Taschenfutter

Der Taschenbeutel muss bis in die Bundnaht reichen.

Fertige Länge ca. 15 cm  
Fertige Breite ca. 17 cm  
(Beidseitig der Tascheneingriffsstichelung ca. 1,5 cm)

### 2.3.5 Reißverschluss siehe Abschnitt 2.1.4

Länge: entsprechend der Tascheneingriffslänge

### 2.3.6 Gesäßtasche

Taschenlage: auf der rechten Hinterhose.  
Paralleler Abstand von der Bundnaht ca. 5 cm.  
Abstand von der Seitennaht ca. 3 cm.  
Eingriffslänge: 14 bis 16 cm.

### 2.3.7 Verarbeitung

Die Gesäßtasche ist als Paspeltasche mit durch die Naht untergestepptem Reißverschluss zu arbeiten.  
Paspelbreite 0,4 cm.

Der Taschenbeutel ist mit einer Safety-Naht (mit separater Sicherheitsnaht) zu schließen. Alle offenen Nahtenden sind ausreichend zu sichern.

Die Stichelung an den Eingriffsecken ist mit 4facher Stepptour oder Maschinenriegel auszuführen.

Bei geschlossener Gesäßtasche muss der Schieber des Reißverschlusses an der Eingriffsecke zur Seitennaht liegen.

### 2.4 Bund und Zubehör

#### 2.4.1 2 Bundteile, Grundstoff

Schnittbreite 8 cm, fertige Bundbreite 3 cm.

#### 2.4.2 2 Bundeinlagen, Vliesstoff-Fixiereinlage

Schnittlänge und -breite wie Bund.

#### 2.4.3 8 Gürtelschlaufen, Grundstoff

Schnittrichtung, Kette  
Fertige Breite 1,0 bis 1,2 cm  
Fertige Länge 4 cm.

Die vorderen Schlaufen sind 7 cm von der Schlitzkante, die hinteren 4 cm von der Gesäßnaht und die anderen in gleichmäßigem Abstand dazwischen einzunähen. Die hinteren Gürtelschlaufen dürfen nicht auf dem Gesäßnahteinschlag angebracht werden. Sie sind an den Kanten 0,15 cm breit zu steppen.

#### 2.4.4 Bundverschluss (siehe Bild 2)

Das Knopfloch ist in der Mitte der Bundverlängerung einzuarbeiten. Der Knopf ist dementsprechend in der Mitte des linken Bundteils anzunähen.  
Länge der Bundverlängerung 4,0 cm bis zur Spitze.

#### 2.4.5 Bundverarbeitung

Der Bund ist vorzunähen, an der oberen Kante umzulegen und durch die Bundansatznaht festzusteppe. Dabei sind Seiten- und Gesäßtaschenbeutel sowie die Aufhänger mit einzulegen.

### 2.5 Verschiedenes

#### 2.5.1 Hosensaum

Saumbreite 4 cm.

Die Schnittkante ist zu umstechen. Der Saumeinschlag ist anzustechen. Überlappung der Nahtenden 3 cm.

#### 2.5.2 Aufhänger

Fertige Länge, doppelt gelegt ca. 5 cm.  
Sie sind über den Seitennähten in die Bundnaht dreifach einzunähen.

2.5.3 Nähte

Die Schließ- und Steppnähte sind in Doppelsteppstich auszuführen, die Gesäßnaht mit zweifacher Doppelsteppstichnaht.

Die Seiten-, Schritt- und Gesäßnaht können auch mit Doppelkettenstich genäht werden. Die Gesäßnaht ist an der Bundnaht zu verriegeln. Riegelmaschine ist nicht zugelassen.

Stichdichte:	Schließnähte:	5 Stiche/cm
	Steppnähte:	4 bis 5 Stiche/cm
	Umstechen:	4 Stiche/cm

Alle sichtbaren Schnittkanten sind zu umstechen.

Seitennähte, Schrittnähte und Gesäßnaht sind auszubügeln.

2.5.4 Knie- und Fußweite

Körperhöhe	Hüftumfang	Knieweite	Fußweite
160	91 bis 94,5	49	40
168	95 bis 98	52	43
176	99 bis 108	55	46

2.5.5 Zulässige Toleranzen: 0/+ 2 %

2.6 Kennzeichnung

Nach TL 8305-0011.

2.6.1 Auf dem Kennzeichnungsetikett sind zusätzlich die Materialzusammensetzung gemäß TextilKennzG einzuweben oder aufzudrucken.

Mindestanforderung:



Die Höhe der Symbole, der Buchstaben und Ziffern muss mindestens 4 mm betragen.

Für die Pflegesymbole kann ein separates Etikett verwendet werden.

Das Etikett ist auf den Taschenbeutel der rechten Vorderhose unmittelbar unterhalb des Bundfutters aufzunähen.

2.6.2 Größennummer für Bekleidung

Nach TL 8305-0011 entfällt, aber Aufdrucken auf Kennzeichnungsetikett. Als Größenbezeichnung sind die Taillenweite und Schrittlänge anzugeben.



### 3 QUALITÄTSSICHERUNG

#### 3.1 Qualitätsprüfungen

Nach TL 8305-0011

#### 3.2 Gütesicherung

Der Auftragnehmer hat auf der Grundlage der Qualitätsforderungen Maßnahmen entsprechend den Bestimmungen der AQAP-2131, NATO-Qualitätssicherungsanforderungen für Endprüfung durchzuführen. Diese Gütesicherungsmaßnahmen sind darzulegen.

Bescheinigung der Prüfergebnisse

Die Einhaltung der in diesen Technischen Lieferbedingungen gestellten technischen Forderungen an den Gegenstand dieser TL ist vom Auftragnehmer nach DIN EN 10204 zu bescheinigen, das dem amtlichen Güteprüfer vorzulegen ist. Auf Verlangen ist diesem eine Ausfertigung zu überlassen.

#### 3.3 Güteprüfung

Nach TL 8305-0011

Ist der Auftraggeber eine Bekleidungsgesellschaft gilt nachfolgende Regelung:

Die Bedingungen unter 3.2 sind Bestandteil des Vertrages zwischen Bekleidungsgesellschaft und deren Auftragnehmer. Darüber hinaus behält sich der Bund im Rahmen der Güteprüfung im Einzelfall vor, vom Auftragnehmer über die Bekleidungsgesellschaft Mustermaterialien für Prüfzwecke bzw. Prüfzertifikate anzufordern.

Die Einhaltung der in diesen Technischen Lieferbedingungen gestellten technischen Forderungen an den Gegenstand in diesen TL ist vom Auftragnehmer durch eine Konformitätserklärung nach DIN EN ISO/IEC 17050-1 zu bestätigen, die dem amtlichen Güteprüfer bzw. dem Auftraggeber vorzulegen ist. Eine Ausfertigung ist dem Güteprüfdienst oder Beschaffer zu überlassen.

### 4 VERPACKUNG

#### 4.1 Aufmachung

Die Hosen sind abzubügeln und entsprechend der Schachtelgröße zu legen.

#### 4.2 Grundpackung = Versandpackung

Nach TL 8305-0011, Abschnitt Bekleidungs-, Wäsche- und Ausrüstungsstücke. Je 10 Hosen der gleichen Größe und Farbe.

##### 4.2.1 Außenmaße der Versandpackung nach DIN 55510-3 (Maximalmaß)

600 cm x 400 cm x 125 cm

##### 4.2.2 Verschluss

Nach TL 8305-0011, Abschnitt Bekleidungs-, Wäsche- und Ausrüstungsstücke.

#### 4.3 Kennzeichnung der Versandpackung

Nach TL 8305-0011.

#### 4.4 Kennzeichnung der Packmittel

Nach TL 8305-0011.

Anhang A  
ASD Nummern

<b>HOSE, HEER, MUS. KORPS, SOLDATINNEN</b>		
<b>Größe:</b>	<b>ASD:</b>	<b>Versorgungsnummer:</b>
Sondermaß	06510A999	8410-12-338-0294

<b>HOSE, Lw, MUS. KORPS, SOLDATINNEN</b>		
<b>Größe:</b>	<b>ASD:</b>	<b>Versorgungsnummer:</b>
Sondermaß	06520A999	8410-12-338-0295

<b>HOSE, Marine, MUS. KORPS, SOLDATINNEN</b>		
<b>Größe:</b>	<b>ASD:</b>	<b>Versorgungsnummer:</b>
Sondermaß	06530A999	8410-12-338-0296

# Bild 1 Hose für Soldatinnen, Musikkorps

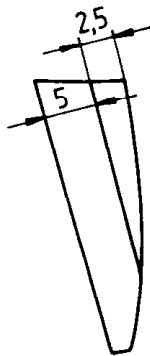
Gr.38

Maße in cm

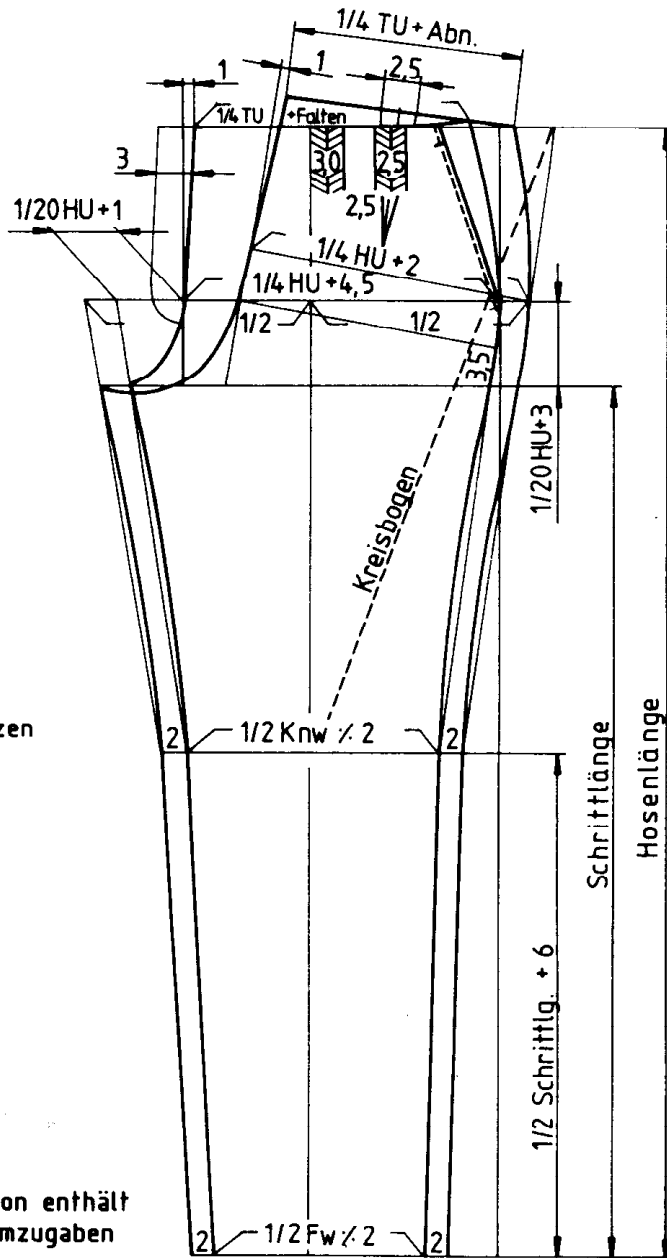
Maße

TU	=	70,0
HU	=	94,5
Hosenlg.	=	105,0
Schrittlg.	=	77,0
Knw.	=	49,0
Fw.	=	40,0

Flügelaschenbesetzen



Die Hosenkonstruktion enthält keine Naht- und Saumzugaben



# Bild 2

## Taschenlage

Maße in cm

